



**Проект планировки территории с проектом межевания
земельного участка для коммунального обслуживания
(размещения газопровода), расположенного по адресу:
Томская область, Томский район,
с. Зоркальцево, ул. Совхозная, 2в/1**

Заказчик: ООО «Газпром газораспределение Томск»
Исполнитель: ООО «Дэзис НСК»

Директор



С. А. Пономарев

Новосибирск 2016

ООО «Дэзис НСК» e-mail: dezisnsk@mail.ru
Юридический адрес: РФ, 630005, г. Новосибирск, ул. Фрунзе, 96
Фактический адрес: РФ, 630001, г. Новосибирск, ул. Жуковского, 102
тел. факс.: +7 (383) 230-33-80

Свидетельство СРО № И.005.54.1044.08.2012, Лицензии УФСБ РФ № 0061730, ФАГИК № ЗСГ-00753Г

СОДЕРЖАНИЕ:

	<i>Листов</i>	<i>Лист</i>
Общие сведения	1	3
Сведения о земельных участках, отводимых на период строительства и эксплуатации объекта	2	4-5
Развитие территории проектирования в соответствии с ранее разработанной градостроительной и градорегулирующей документацией	5	6-10
Каталог координат проектной границы земельного участка	1	11
Экологический мониторинг и мероприятия, направленные на снижение негативного воздействия на окружающую среду	5	12-16
Мероприятия по обеспечению противопожарной безопасности объекта	1	17
<i>Приложения:</i> Техническое задание; Постановление администрации Зоркальцевского сельского поселения № 531 от 30.12.2015 г.;		
<i>Графическая часть:</i> Схема размещения объекта в структуре территории МО «Зоркальцевское сельское поселение» на основе карты градостроительного зонирования; Проект планировки территории с проектом межевания земельного участка		

Име. № подл.	
Подпись и дата	
Взам.	
Име. № дубл.	
Подпись и дата	

					<i>Лист</i>
<i>Изм.</i>	<i>Лист</i>	<i>№ докум.</i>	<i>Подпись</i>	<i>Дата</i>	2

с. Зоркальцево, ул. Совхозная, 2в/1, осуществляется из земель государственной собственности, незакрепленной за конкретными лицами.

СВЕДЕНИЯ О ЗЕМЕЛЬНЫХ УЧАСТКАХ, ОТВОДИМЫХ НА ПЕРИОД СТРОИТЕЛЬСТВА И ЭКСПЛУАТАЦИИ ОБЪЕКТА

Местонахождение земельного участка: Томская область, Томский район,
с. Зоркальцево

Кадастровый номер земельного участка: 70:14:0103003:469

Описание местоположения границ земельного участка: Томская область, Томский район, с. Зоркальцево, ул. Совхозная, 2в/1

Площадь земельного участка: 118 ± 4 кв.м.

Предельные (минимальные и (или) максимальные) размеры земельных участков и объектов капитального строительства, в том числе площадь:

Кадастровый номер земельного участка	1. Длина (м)	2. Ширина (м)	3. Полоса отчуждения	4. Охранные зоны	5. Площадь земельного участка (кв.м)	6. Номер объекта кап. строва.	7. Размер (м)	8. Площадь объекта кап. строва (га)
:469	согласно чертежу проекта планировки территории с проектом межевания	-	-	-	118	-	согласно постановления об утверждении Административного регламента	-

Име. № подл.	
Подпись и дата	
Взам.	
Име. № дубл.	
Подпись и дата	

Изм.	Лист	№ докум.	Подпись	Дата	Лист
					4

Ивн. № подл.	Подпись и дата	Взам.	Ивн. № дубл.	Подпись и дата

Изм.	Лист	№ докум.	Подпись	Дата

филиал федерального государственного учреждения "Федеральная кадастровая палата Федеральной службы государственной регистрации, кадастра и картографии" по Томской области

(полное наименование органа кадастрового учета)

КПТ.1.1

15.10.2015 г № 70:00:201/15-152179

КАДАСТРОВЫЙ ПЛАН ТЕРРИТОРИИ

1	Номер кадастрового квартала: 70:14:0103003	Лист № 1	Всего листов 340.
2	Площадь кадастрового квартала: 52.71 Га		
3	Общие сведения о земельных участках в кадастровом квартале:		

Номер п/п	Кадастровый номер земельного участка	Адрес (описание местоположения)	Категория земель	Разрешенное использование	Площадь, кв.м	Кадастровая стоимость (руб)
1	70:14:0103003.1	Местоположение установлено относительно ориентира, расположенного в границах участка. Почтовый адрес ориентира: обл. Томская р-н. Томский с. Зоркальцево ул. Кедровая, 6-2	Земли населённых пунктов	Для ведения личного подсобного хозяйства	1145	151987.3
2	70:14:0103003.2	Местоположение установлено относительно ориентира, расположенного в границах участка. Почтовый адрес ориентира: обл. Томская р-н. Томский с. Зоркальцево ул. Центральная, 7	Земли населённых пунктов	Для ведения личного подсобного хозяйства	1350	179199
3	70:14:0103003.5	обл. Томская р-н. Томский с. Зоркальцево ул. Тракторная, 16	Земли населённых пунктов	Для ведения личного подсобного хозяйства	1438 +/-0	190880.12
4	70:14:0103003.6	Томская обл., р-н Томский, с. Зоркальцево, ул. Садовая, 9	Земли населённых пунктов	Для индивидуального жилищного строительства	2186 +/-0	290169.64
5	70:14:0103003.7	Томская обл., р-н Томский, с. Зоркальцево, ул. Центральная, 1	Земли населённых пунктов	Для строительства индивидуального жилого дома	1530 +/-27	203092.2

Начальник отдела _____ М.П. _____ (подпись) / Н.А. Деева / (инициалы, фамилия)

филиал федерального государственного учреждения "Федеральная кадастровая палата Федеральной службы государственной регистрации, кадастра и картографии" по Томской области

(полное наименование органа кадастрового учета)

РАЗВИТИЕ ТЕРРИТОРИИ ПРОЕКТИРОВАНИЯ В СООТВЕТСТВИИ С РАНЕЕ РАЗРАБОТАННОЙ ГРАДОСТРОИТЕЛЬНОЙ И ГРАДОРЕГУЛИРУЮЩЕЙ ДОКУМЕНТАЦИЕЙ

При разработке проекта планировки территории проанализированы Генеральный план муниципального образования «Зоркальцевское сельское поселение», Правила землепользования и застройки муниципального образования «Зоркальцевское сельское поселение», Карта функциональных зон.

Согласно материалам ПЗЗ муниципального образования «Зоркальцевское сельское поселение», а также в соответствии с Постановлением Администрации Зоркальцевского сельского поселения № 531 от 30.12.2015 г. «О предварительном согласовании предоставления земельного участка и утверждении схемы расположения земельного участка» образованный, для коммунального обслуживания (строительство газопровода), земельный участок расположен в зоне Ж-3 - Зона малоэтажной смешанной застройки. Зона предназначена для застройки малоэтажными блокированными жилыми домами и индивидуальными жилыми домами, допускается размещение объектов социального и культурно - бытового обслуживания населения, преимущественно местного значения, иных объектов согласно градостроительным регламентам.

В территориальной зоне разрешено размещение объектов коммунального обслуживания, если их размещение не влияет на окружающую среду, не причиняет неудобства жителям, не требует установления санитарной или охранной зоны, а площадь земельных участков под названными объектами, не превышает 20% от площади территории зоны.

Основные виды разрешённого использования:

- жилые дома, пригодные для круглогодичного проживания, высотой не выше 3-х этажей, включая подземные, и общей площадью не более 500 кв. м, имеющие не более трех выходов на земельный участок;
- жилые дома, предназначенные для круглогодичного проживания нескольких семей (жилые дома, высотой не выше 3-х этажей, включая подземные, и общей площадью не более 500 кв. м, с одним или двумя выходами на земельный участок и общей стеной с соседним домом, при общем количестве сблокированных домов не более двадцати);
- жилые дома, пригодные для круглогодичного проживания, высотой не выше 3-х этажей, включая подземные, и общей площадью не более 500 кв. м, имеющие не более трех выходов на земельный участок;
- здания и строения для содержания домашнего скота, в пределах предусмотренных нормативно-правовыми актами;
- огороды;

Име. № подл.	Подпись и дата	Взам.	Име. № дубл.	Подпись и дата		Лист
						6
Изм.	Лист	№ докум.	Подпись	Дата		

- склады для временного хранения товаров;
- оборудованные площадки для торговли сезонными товарами;
- гаражи и (или) парковки для размещения автомобилей сотрудников и посетителей учреждения;
- площадки - детские, спортивные, хозяйственные, для отдыха
- наземные автостоянки,
- встроенные, встроено-пристроенные объекты, если общая площадь помещений данного объекта в многоквартирном доме не составляет более 20%, общей площади дома:
 - учреждения торговли до 200 кв.м общей площади;
 - предприятия общественного питания до 20 посадочных мест;
 - парикмахерские, салоны красоты, приемные пункты химчистки;
 - библиотеки;
 - отделения связи;
 - офисы без ограничения функций;
 - врачебные кабинеты;
 - лечебные учреждения без рентгеновских установок;
 - объектов обслуживания жилой застройки;
- площадки спортивные, для отдыха, хозяйственные,
- предприятия общественного питания, учреждения досуга и развлечений,
- офисы,
- гаражи и (или) парковки для размещения автомобилей сотрудников и посетителей учреждения.

Условно разрешенные виды использования:

- жилые дома, предназначенные для круглогодичного проживания нескольких семей (жилые дома, высотой не выше 3-х этажей, включая подземные);
- Здания и сооружения, предназначенные для оказания гражданам социальной помощи, в том числе:
 - служба занятости населения;
 - дома престарелых;
 - дом ребенка;
 - детский дом;
 - пункты питания малоимущих граждан;
 - пункты ночлега для бездомных граждан;
 - служба психологической и бесплатной юридической помощи;
 - социальные службы и пенсионные службы, в которых осуществляется прием граждан по вопросам оказания социальной помощи и назначения социальных или пенсионных выплат и т.п.
- здания и сооружения, предназначенные для отправления религиозных обрядов;
- здания и сооружения, предназначенные для размещения:
 - государственных организаций управления, органов местного самоуправления;
 - органов правопорядка, государственной инспекции безопасности дорожного движения;
 - аварийно-спасательных формирований;
 - гостиницы, доходные дома, пансионаты, дома отдыха, в том числе оказывающие услуги по лечению;
 - кемпинги;
 - палаточные лагеря;

Инва. № дубл.	Подпись и дата	<ul style="list-style-type: none"> • жилые дома, предназначенные для круглогодичного проживания нескольких семей (жилые дома, высотой не выше 3-х этажей, включая подземные); • Здания и сооружения, предназначенные для оказания гражданам социальной помощи, в том числе: <ul style="list-style-type: none"> - служба занятости населения; - дома престарелых; - дом ребенка; - детский дом; - пункты питания малоимущих граждан; - пункты ночлега для бездомных граждан; - служба психологической и бесплатной юридической помощи; - социальные службы и пенсионные службы, в которых осуществляется прием граждан по вопросам оказания социальной помощи и назначения социальных или пенсионных выплат и т.п. • здания и сооружения, предназначенные для отправления религиозных обрядов; • здания и сооружения, предназначенные для размещения: <ul style="list-style-type: none"> - государственных организаций управления, органов местного самоуправления; - органов правопорядка, государственной инспекции безопасности дорожного движения; - аварийно-спасательных формирований; <ul style="list-style-type: none"> • гостиницы, доходные дома, пансионаты, дома отдыха, в том числе оказывающие услуги по лечению; • кемпинги; • палаточные лагеря;
Инва. № подл.	Подпись и дата	
Взам.	Подпись и дата	
Инва. № подл.	Подпись и дата	
Изм.	Лист	
№ докум.	Подпись	
Дата	Дата	
		<i>Лист</i>
		9

- охотничьи и рыболовные заимки;
- иные здания, используемые с целью извлечения предпринимательской выгоды из предоставления жилого помещения для временного проживания и (или) отдыха в них граждан;

Предельные размеры земельных участков и предельные параметры разрешённого строительства, реконструкции объектов капитального строительства

Индекс зоны	Наименование зоны	Минимальная площадь земельного участка (м ²)	Максимальная площадь земельного участка (м ²)	Максимальный процент застройки участков (%)	Максимальная плотность застройки (м ² /га)	Максимальная высота зданий
1	2	3		5	6	7
Ж-1	зона застройки многоквартирными среднеэтажными жилыми домами;	Пункт 3 примечаний	не регламентируется	25	5000	5 этажей/ 26 м
Ж-2	зона застройки многоквартирными малоэтажными жилыми домами;	Пункт 3 примечаний	не регламентируется	30	3500	3 этажа/ 16 м
Ж-3	зона малоэтажной индивидуальной застройки;	600	1500	40	2500	3 этажа/ 16 м
Д-1	зона многофункциональной общественно-деловой застройки;	Пункт 3 примечаний	не регламентируется	40		-
СХ-1	зона ведения садового и дачного хозяйства	600	1000	25		3 этажа/ 12 м
Р-1	зона парков, скверов, садов, бульваров, отдыха	- для садов – 3 га; - для скверов – 0,5 га; - для парков – 5 га; - для объектов в границах зоны – не установлены.	не регламентируется	10		-

Ине. № подл.	Подпись и дата
Взам.	Ине. № дубл.
Подпись и дата	
Ине. № подл.	

Изм.	Лист	№ докум.	Подпись	Дата	Лист 10
------	------	----------	---------	------	------------

КАТАЛОГ КООРДИНАТ ПРОЕКТНОЙ ГРАНИЦЫ ЗЕМЕЛЬНОГО УЧАСТКА

№	X	Y
1	353949.03	4312455.03
2	353966.77	4312463.90
3	353964.08	4312469.27
4	353946.55	4312460.50
5	353946.83	4312459.88

Составил: _____  Коваленко О.С.

Име. № подл.	Подпись и дата	Взам.	Име. № дубл.	Подпись и дата						Лист	
											11
					Изм.	Лист	№ докум.	Подпись	Дата		

ЭКОЛОГИЧЕСКИЙ МОНИТОРИНГ И МЕРОПРИЯТИЯ, НАПРАВЛЕННЫЕ НА СНИЖЕНИЕ НЕГАТИВНОГО ВОЗДЕЙСТВИЯ НА ОКРУЖАЮЩУЮ СРЕДУ

Экологический мониторинг выполняется на всех стадиях строительства эксплуатации объекта и включает в себя:

- систематическую регистрацию и контроль показателей состояния окружающей среды, как в местах размещения потенциальных источников воздействия, так и в сопредельных районах, на которые такое воздействие распространяется;
- прогноз возможных изменений состояния окружающей среды;
- разработка на основе прогноза рекомендаций по предотвращению и (или) снижению негативного влияния объекта на окружающую среду;
- контроль за исполнением и эффективностью принятых рекомендаций по нормализации экологической обстановки.

Мониторинг воздействия на окружающую среду в период строительства

Под экологическим мониторингом понимается система регулярных наблюдений природных сред, которая позволяет выявить изменения их состояния, в том числе, под влиянием антропогенной деятельности.

Экологический мониторинг выполняется на всех стадиях строительства и эксплуатации объекта и включает в себя:

- систематическую регистрацию и контроль показателей состояния окружающей среды, как в местах размещения потенциальных источников воздействия, так и в сопредельных районах, на которые такое воздействие распространяется;
- прогноз возможных изменений состояния окружающей среды;
- разработка на основе прогноза рекомендаций по предотвращению и (или) снижению негативного влияния объекта на окружающую среду;
- контроль за исполнением и эффективностью принятых рекомендаций по нормализации экологической обстановки.

Производственный экологический контроль, в соответствии со статьей 67 Федерального Закона Российской Федерации от 10.01.2002 № 7-ФЗ «Об охране окружающей среды», осуществляется в целях обеспечения выполнения в процессе хозяйственной и иной деятельности мероприятий по охране окружающей среды, рациональному использованию природных ресурсов, а также в целях соблюдения требований законодательства в области охраны окружающей среды.

Производственный экологический контроль проводится в соответствии с

Име. № подл.							
Подпись и дата							
Взам.							
Име. № дубл.							
Подпись и дата							
Изм.	Лист	№ докум.	Подпись	Дата			
							Лист
							12

природоохранными нормативными документами, которыми являются:

- федеральные нормативные правовые акты и стандарты в области охраны окружающей среды и обеспечения экологической безопасности;
- федеральные нормативные и методические документы, утвержденные или согласованные специально уполномоченными государственными органами в области охраны окружающей среды, определяющие критерии и величины предельно допустимых нормативов или лимитов воздействия на компоненты окружающей природной среды, лимитов размещения отходов, порядок и методы контроля соблюдения природоохранных норм и нормативов, ответственность за их нарушения;
- отраслевые нормативные и методические документы в области охраны окружающей среды и природных ресурсов;
- региональные нормативные и методические документы, утвержденные или согласованные с территориальными природоохранными органами.

Мониторинг состояния подземных и поверхностных вод

Так как при строительстве объекта не будет изъятия водных ресурсов из подземных вод, мониторинг не ведется. Контроль за состоянием поверхностных вод, так же не требуется.

Мониторинг за состояние почв

В период строительства необходимо вести контроль за состоянием почвенного покрова в зоне воздействия объекта:

- контроль за механическим нарушением почвенного покрова при производстве строительных работ;
- контроль за состоянием почвенного покрова и отбор проб почв в контрольных точках в зоне влияния объекта.

Для своевременного обнаружения не регламентированных воздействий необходимо вести визуальный контроль за загрязнением почвы. При обнаружении загрязнения почвенного покрова контроль производится до полной ликвидации последствий загрязнения. Визуальный метод контроля заключается в осмотре территории намеченных пунктов мониторинга, регистрации мест нарушений и загрязнений земель и т.д. при визуальном осмотре местности фиксируются физические изменения подтопления, дефляция почв, эрозия.

Ине. № подл.	Подпись и дата
Взам.	Ине. № дубл.
Подпись и дата	Подпись и дата

Изм.	Лист	№ докум.	Подпись	Дата	Лист
					13

Мониторинг воздействия на окружающую среду в период эксплуатации объекта

Контроль за качеством питьевой воды

Не требуется. В период строительства и эксплуатации объекта используется привозная бутилированная вода соответствующая требованиям ГОСТ Р 52109-2003 и СанПиН 2.1.4.1116-2002.

Контроль за состоянием подземных и поверхностных вод

Контроль за состоянием поверхностных вод - не требуется.

Цели и задачи контроля за состоянием подземных вод: оценка фактического влияния строительства/эксплуатации объекта на состояние подземных вод.

Контроль за состоянием почв

Цели и задачи контроля за состоянием почвенно-растительных условия и местообитаниями представителей животного мира: оценка фактического влияния строительства/эксплуатации объекта на состояние почвенно-растительных условий и местообитания представителей животного мира. Оценка эффективности мероприятий по предотвращению/снижению негативного воздействия на почвы, животный и растительный мир. Корректировка мероприятий по охране почв, животного и растительного мира.

Расположение точек отбора проб: почвенно - ландшафтный мониторинг включает мониторинг эрозийной и карстовой активности на участках пологих склонов. Наблюдения за содержанием и составом, свойствами почв проводятся как па территории сооружений, входящих в состав объекта, так и за пределами санитарно-защитных зон сооружений.

Геоботаническая инвентаризация территории сооружений, входящих в состав объекта, фоновые зоны за границами санитарно-защитных зон. Мониторинг состояния животного мира район расположения сооружений объекта.

Контролируемые параметры:

- эрозийная и карстовая активность;
- агрохимические показатели (динамика легкорастворимых органических соединений, содержание гумуса, состояние почвенной биоты (CO₂), интенсивность биохимических процессов, ферментная активность почв);
- содержание и состав элементов N, P, K, Ca, Mg, тяжелых металлов (железо, марганец, никель, кобальт, кадмии, медь, цинк, свинец, ртуть, мышьяк);

Име. № подл.	Подпись и дата	Взам.	Име. № дубл.	Подпись и дата	Име. № подл.	Изм.	Лист	№ докум.	Подпись	Дата	Лист	
												14

- геоботаническая насыщенность (численность, плотность, жизненность продуктивность), степень антропогенной трансформации растительного мира;
- состояние численности наземных позвоночных и динамика их численности.

Периодичность наблюдения: по завершению строительства объекта проводится детальное наземное ландшафтно-почвенно-геоботаническое картирование. В дальнейшем контроль осуществляется ежегодно.

Состав исполнителей программы: служба или лицо (специалист) ответственные за своевременность проведения контроля назначается приказом по предприятию.

Производится силами сторонней специализированной аккредитованной организации (по договору) или, с привлечением специалистов и собственной лабораторией предприятия.

Документирование результатов мониторинга:

- составление акта отбора проб и ведение журнала регистрации отбора проб;
- уточнение ландшафтно-почвенно-геоботанических карт;
- составление отчета о результатах произведенного экологического контроля.

Отчет о проведении экологического контроля хранится в эксплуатирующей организации, используется для анализа изменения состояния подземных вод при осуществлении последующего планового мониторинга.

Контроль радиационной обстановки

Наблюдения за радиационной обстановкой территории строительства/территории объекта принятого в эксплуатацию производится на основании Федерального закона «О радиационной безопасности населения», Федерального закона «О санитарно-эпидемиологическом благополучии населения». Основной контролируемый параметр -МЭД гамма-излучения.

Периодичность исследования - ежегодно.

Контроль за шумовым воздействием

На период СМР источником шума является дорожная и строительная техника в период выполнения строительно-монтажных работ. Шум от дорожной техники и автотранспорта является непостоянным и неоднородным во времени. Основными организационно-техническими мероприятиями, обеспечивающими снижение негативного воздействия шума на человека, являются:

- проведение работ исключительно в дневное время суток;
- отстой дорожной техники и автотранспорта при неработающем

Име. № подл.	Подпись и дата					Лист
Взам.	Име. № дубл.					15
Подпись и дата						
		Изм.	Лист	№ докум.	Подпись	Дата

(выключенном) двигателе.

Ориентировочно уровень звука, создаваемый работающими грузовыми автомобилями и спецтехннкой, составляет 85-92 дБА, легковыми - 84 дБА. При этом использовались справочные данные по уровню шума (дБА) от различных групп техники и рассматривался наихудший вариант по одновременной работе наиболее "шумной" техники. Ожидаемые эквивалентные и максимальные уровни звука в районе производства работ, создаваемые заезжающим грузовым транспортом и строительной техникой, не будут превышать в дневное время суток нормативные величины по СН 2.2.4/2.1.8.562-96.

Контроль за изменением компонентов экосистемы при авариях

Аварийно-оперативный мониторинг должен включать:

- незамедлительное оповещение, в соответствии со схемой действующего плана ликвидации аварий уполномоченных на то должностных лиц и администрации эксплуатирующей организации, о факте и месте возникновения аварийной ситуации, ее характере, масштабах;

- протоколирование факта аварии с описанием визуальных признаков высокого и экстремально высокого уровня загрязнения;

- выполнение, при наличии возможности, отбора проб компонентов природной среды на территории подверженной аварии.

В случае аварии на объекте выполняется оперативное внеплановое обследование, программа которого корректируется с учетом характера и масштаба аварии.

Ине. № подл.	Подпись и дата	Взам.	Ине. № дубл.	Подпись и дата					Лист
									16
Изм.	Лист	№ докум.	Подпись	Дата					

МЕРОПРИЯТИЯ ПО ОБЕСПЕЧЕНИЮ ПРОТИВОПОЖАРНОЙ БЕЗОПАСНОСТИ ОБЪЕКТА

В процессе проведения работ по строительству объекта, строительной организации необходимо обеспечить выполнение мероприятий по обеспечению пожарной безопасности при производстве строительного-монтажных работ, предусмотренных Правилами пожарной безопасности в РФ (ППБ 01-03):

Территория строительства должна быть обеспечена проездами и подъездными дорогами с покрытием, пригодным для проезда пожарных автомобилей в любое время года.

Ко всем монтируемым установкам, должен быть обеспечен свободный подъезд пожарных машин. Строительная площадка должна быть обеспечена первичными средствами пожаротушения, водой, песком, водными растворами, огнетушителями и противопожарным инвентарем.

Проектируемый объект расположен в населенном пункте, поэтому в качестве противопожарных проездов должны использоваться имеющиеся дороги с. Кривошеино, которые необходимо поддерживать в проезжем состоянии. Первичные средства пожаротушения, требуемые для обеспечения строительной площадки можно разместить в близлежащем нежилом здании населенного пункта и обеспечить возможность беспрепятственного доступа к ним в любое время суток. Электрохозяйство стройплощадки, в том числе временное силовое и осветительное оборудование, должно отвечать требованиям ПУЭ.

Име. № подл.	Подпись и дата	Взам.	Име. № дубл.	Подпись и дата						Лист	
											17
					Изм.	Лист	№ докум.	Подпись	Дата		

ПРИЛОЖЕНИЯ

Приложение № 2
к Договору № 8527 от «07» сентября 2015г.

ТЕХНИЧЕСКОЕ ЗАДАНИЕ

56

1. Наименование работ:

Выполнение комплекса кадастровых и иных работ для оформления прав на земельные участки, отводимые под строительство объектов: «Газопровод к жилому дому, расположенному по адресу: Томская область, Томский район, с. Моряковский Затон, ул. Трудовая, д.44» (код объекта В-ТП/С-19), «Газопровод к жилому дому, расположенному по адресу: Томская область, Томский район, с. Зоркальцево, ул. Совхозная, д.2в» (код объекта В-ТП/У-23), «Газопровод к жилому дому, расположенному по адресу: Томская область, Молчановский район, с. Молчаново, ул. Димитрова, д.85а» (код объекта В-ТП/У-24), «Газопровод к жилому дому, расположенному по адресу: Томская область, Томский район, с. Моряковский Затон, ул. Пушкина, д.37» (код объекта В-ТП/С-25).

2. Объект выполнения работ и его краткая характеристика:

Земельные участки, отводимые под строительство объектов на территории Томской области:

№ п/п	Наименование объекта	Адрес объекта	Протяженность
1	«Газопровод к жилому дому, расположенному по адресу: Томская область, Томский район, с. Моряковский Затон, ул. Трудовая, д.44» (код объекта В-ТП/С-19);	Российская Федерация, Томская область, Томский район, с. Моряковский Затон, ул. Трудовая, д.44	11,00 метров
2	«Газопровод к жилому дому, расположенному по адресу: Томская область, Томский район, с. Зоркальцево, ул. Совхозная, д.2в» (код объекта В-ТП/У-23);	Российская Федерация, Томская область, Томский район, с. Зоркальцево, ул. Совхозная, д.2в	30,00 метров
3	«Газопровод к жилому дому, расположенному по адресу: Томская область, Молчановский район, с. Молчаново, ул. Димитрова, д.85а» (код объекта В-ТП/У-24);	Российская Федерация, Томская область, Молчановский район, с. Молчаново, ул. Димитрова, д.85а	53,00 метра
4	«Газопровод к жилому дому, расположенному по адресу: Томская область, Томский район, с. Моряковский Затон, ул. Пушкина, д.37» (код объекта В-ТП/С-25);	Российская Федерация, Томская область, Томский район, с. Моряковский Затон, ул. Пушкина, д.37	20,00 метров

3. Срок выполнения работ:

Начало выполнения работ: С даты подписания сторонами Договора.

Окончание выполнения работ: по истечении 210 (двухсот десяти) календарных дней с даты подписания Сторонами Договора.

4. Условия выполнения работ:

Работы выполняются на территории Исполнителя с выездом представителей Исполнителя по адресам местонахождения объектов, перечисленных в п.2 настоящего Технического задания.

8

Подпись и дата	Име. № дубл.	Взам.	Подпись и дата	Име. № подл.
----------------	--------------	-------	----------------	--------------

Изм.	Лист	№ докум.	Подпись	Дата
------	------	----------	---------	------

Лист

18

№ п.п.	Перечень основных данных и требований	Содержание основных данных и требований
		<ul style="list-style-type: none"> • обращение в администрацию муниципального образования с заявлением Заказчика о предварительном согласовании предоставления и образовании земельного участка; • сопровождение принятия уполномоченным органом Администрации муниципального образования решения о предварительном согласовании предоставления и образовании земельного участка; <p>3 этап работ: Межевание и постановка земельных участков на кадастровый учет являются:</p> <ul style="list-style-type: none"> • подготовка и согласование Межевого плана; • передача Межевого плана в органы ФГБУ «Федеральная кадастровая палата Федеральной службы государственной регистрации, кадастра и картографии», сопровождение постановки земельных участков на кадастровый учет; • получение кадастровых паспортов; • сопровождение принятия уполномоченным органом Администрации муниципального образования решения о предоставлении в аренду земельных участков.
3	Требование к составу, срокам, порядку и форме предоставления результатов работ Заказчику	<p>Результатом 1 этапа работ: Сбор исходных данных. Разработка и утверждение проекта планировки и проекта межевания территории:</p> <ol style="list-style-type: none"> 1. Обзорная схема прохождения газопровода по земельным участкам в 1-м экземпляре на бумажном носителе и в 1-м экземпляре на электронном носителе. 2. Экспликация по земельным участкам в 1-м экземпляре на бумажном носителе и в 1-м экземпляре на электронном носителе. 3. Решение органа местного самоуправления (по месту нахождения объекта) об утверждении проекта планировки и проекта межевания территории в 3-х экземплярах на бумажном носителе и в 1-м экземпляре на электронном носителе. 4. Согласие правообладателей земельных участков на предоставление части участка в аренду на период строительства и эксплуатации объекта (при необходимости) в 3-х экземплярах на бумажном носителе. 5. Согласованный с владельцами пересекаемых инженерных коммуникаций предпроектный план с нанесенной осью газопровода на топографической съемке в 1-м экземпляре на бумажном носителе. <p>Результатом 2 этапа работ: Предварительное согласование предоставления и образования земельного участка:</p> <ol style="list-style-type: none"> 1. Решение органа местного самоуправления (по месту нахождения объекта) о предварительном согласовании предоставления и образовании земельных участков для проектирования и строительства объекта в 1-м экземпляре на бумажном носителе 2. Согласованная и утвержденная схема расположения земельных участков на кадастровом плане территории в 1-м экземпляре на бумажном носителе и в 1-м экземпляре на

10

Име. № подл.	Взам.	Име. № дубл.	Подпись и дата	Подпись и дата
--------------	-------	--------------	----------------	----------------

Изм.	Лист	№ докум.	Подпись	Дата
------	------	----------	---------	------

Лист

19

№ п.п.	Перечень основных данных и требований	Содержание основных данных и требований
		электронном носителе. Результатом 3 этапа работ: Межевание и постановка земельных участков на кадастровый учет являются: 1. Согласованный в установленном порядке межевой план в 1 экземпляре на бумажном носителе и в 1-м экземпляре на электронном носителе; 2. Кадастровые паспорта земельных участков в 3-х экземплярах на бумажном носителе. 3. Постановление о предоставлении в аренду земельных участков под строительство объекта. Результаты работ предоставить по адресу: г. Томск, пр. Фрунзе, 170а.
4	Технические требования	<ul style="list-style-type: none"> • выполнить работы в соответствии с действующим законодательством РФ; • графические материалы предоставлять дополнительно в формате AutoCAD с указанием системы координат; • отсканированные изображения предоставлять в формате .pdf; • текстовые документы предоставлять дополнительно в формате Word; • расчетные таблицы предоставлять дополнительно в формате Excel.

5. Перечень работ, подлежащих выполнению:

№ п/п	Наименование объекта	Наименование работ	Ед. изм.	Объем
1	Выполнение комплекса кадастровых и иных работ для проектирования и строительства объекта: «Газопровод к жилому дому, расположенному по адресу: Томская область, Томский район, с. Моряковский Затон, ул. Трудовая, д.44» (код объекта В-ТП/С-19);	Выполнение комплекса кадастровых и иных работ для оформления прав на земельные участки, отводимые под строительство объекта	Усл. ед.	1
2	Выполнение комплекса кадастровых и иных работ для проектирования и строительства объекта: «Газопровод к жилому дому, расположенному по адресу: Томская область, Томский район, с. Зоркальцево, ул. Совхозная, д.2в» (код объекта В-ТП/У-23);	Выполнение комплекса кадастровых и иных работ для оформления прав на земельные участки, отводимые под строительство объекта	Усл. ед.	1
3	Выполнение комплекса кадастровых и иных работ для проектирования и строительства объекта: «Газопровод к жилому дому, расположенному по адресу: Томская область, Молчановский район, с. Молчаново, ул. Димитрова, д.85а» (код объекта В-ТП/У-24);	Выполнение комплекса кадастровых и иных работ для оформления прав на земельные участки, отводимые под строительство объекта	Усл. ед.	1
4	Выполнение комплекса кадастровых и иных работ для проектирования и строительства объекта: «Газопровод	Выполнение комплекса кадастровых и иных работ для оформления прав на земельные	Усл. ед.	1

11

Ине. № подл.	Подпись и дата
Взам.	Подпись и дата
Ине. № дубл.	Подпись и дата

Изм.	Лист	№ докум.	Подпись	Дата
------	------	----------	---------	------

Лист

20

к жилому дому, расположенному по адресу: Томская область, Томский район, с. Моряковский Затон, ул. Пушкина, д.37» (код объекта В-ТП/С-25);	участки, отводимые под строительство объекта		
--	--	--	--

6. Перечень нормативной документации:

Проведение кадастровых работ и иных работ для оформления прав на земельные участки должно соответствовать требованиям следующих нормативных документов:

- Земельный кодекс Российской Федерации;
- Федеральный закон №221-ФЗ от 24.07.2007 «О государственном кадастре недвижимости»;
- Федеральный закон №137-ФЗ от 25.10.2001 «О введении в действие Земельного кодекса РФ»;
- Федеральный закон №122-ФЗ от 21.07.1997 «О государственной регистрации прав на недвижимое имущество и сделок с ним»;
- Федеральный Закон №66-ФЗ от 13.05.2008 «О внесении изменений в отдельные законодательные акты Российской Федерации и признание утративших силу отдельных законодательных актов (положений законодательных актов) Российской Федерации в связи с принятием Федерального Закона «О государственном кадастре недвижимости»;
- Федеральный закон №172-ФЗ от 21.12.2004 «О переводе земель или земельных участков из одной категории в другую»;
- Постановление Правительства РФ №878 от 20.11.2000 «Об утверждении правил охраны газораспределительных сетей»;
- Приказ Минэкономразвития РФ №412 от 24.11.2008 «Об утверждении формы межевого плана и требований к его подготовке, примерной формы извещения о проведении собрания о согласовании местоположения границ земельных участков»;
- Постановление Правительства РФ №621 от 30.07.2009 «Об утверждении формы карты (плана) объекта землеустройства и требований к ее составлению»;
- Приказ Минэкономразвития РФ №267 от 03.06.2011 «Об утверждении порядка описания местоположения границ объектов землеустройства».

Приложения:

1. Календарный план выполнения работ.

Схемы прохождения оси газопровода на 4 (четыре) листах являются необъемлемым приложением настоящего Договора.

Подписи Сторон:

От Исполнителя:

Директор
ООО «Газис НСК»
С.А. Пономарев
МП
«Газис НСК»
Россия г.Новосибирск

От Заказчика:

Генеральный директор
ООО «Газэнергосформ»

А.Б. Прилепина
МП
«Газэнергосформ»

12

Име. № дубл.	Подпись и дата
Взам.	Подпись и дата
Име. № подл.	Подпись и дата

Изм.	Лист	№ докум.	Подпись	Дата
------	------	----------	---------	------

Лист

21

АДМИНИСТРАЦИЯ ЗОРКАЛЬЦЕВСКОГО СЕЛЬСКОГО ПОСЕЛЕНИЯ

ПОСТАНОВЛЕНИЕ

30.12.2015г.

№ 531

с. Зоркальцево

О предварительном согласовании предоставления земельного участка, испрашиваемого ООО «Газпром газораспределение Томск» для коммунального обслуживания (размещение газопровода)

Рассмотрев заявление ООО «Газпром распределение Томск» о предварительном согласовании предоставления земельного участка, руководствуясь ст. 11.3, ст. 11.10, п.2 ст.39.6, ст.39.15 Земельного кодекса Российской Федерации,

ПОСТАНОВЛЯЮ:

1. Предварительно согласовать предоставление Обществу с ограниченной ответственностью «Газпром распределение Томск» земельного участка из земель населенных пунктов, расположенного в зоне малоэтажной смешанной застройки (Ж-3), площадью 118 кв.м, для коммунального обслуживания (размещение газопровода) по адресу: Томская область, Томский район, с. Зоркальцево, ул. Совхозная, 2в/1, утвердив схему расположения земельного участка на кадастровом плане территории.
2. Уполномочить ООО «Газпром распределение Томск» провести комплекс работ по межеванию земельного участка с последующей постановкой земельного участка на государственный кадастровый учет.
3. ООО «Газпром распределение Томск» заключить с Администрацией Зоркальцевского сельского поселения договор аренды земельного участка.
4. Срок действия настоящего постановления составляет два года со дня издания.

Глава Зоркальцевского
сельского поселения



В.Н. Лобныя

Бруснищяна Л.Ю.
915-319

Ине. № дубл.	Подпись и дата
Взам.	Подпись и дата
Ине. № подл.	Подпись и дата

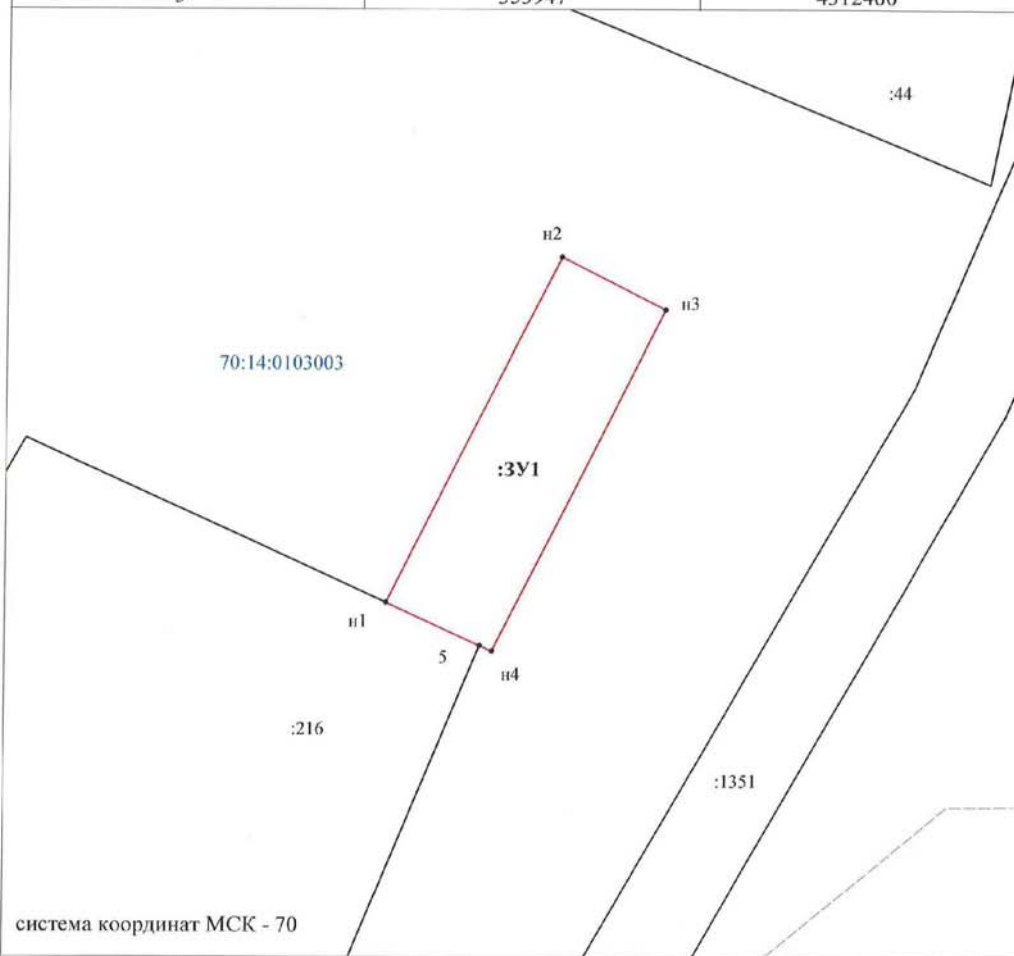
Изм.	Лист	№ докум.	Подпись	Дата
------	------	----------	---------	------

Утверждена

Постановлением
администрации
Зеркалинского сельского
поселения Троицкого района
 от 30.12.2015 № 531

Схема расположения земельного участка или земельных участков на
 кадастровом плане территории

Площадь земельного участка 118 кв.м		
Обозначение характерных точек границ	Координаты, м	
	X	Y
н1	353949	4312455
н2	353967	4312464
н3	353964	4312469
н4	353947	4312460
5	353947	4312460



УСЛОВНЫЕ ОБОЗНАЧЕНИЯ:

- - граница образуемого земельного участка
- - граница земельных участков, стоящих на ГКУ
- - граница кадастрового квартала
- 70:14:0103003 - кадастровый номер кадастрового квартала
- :216 - кадастровый номер земельного участка

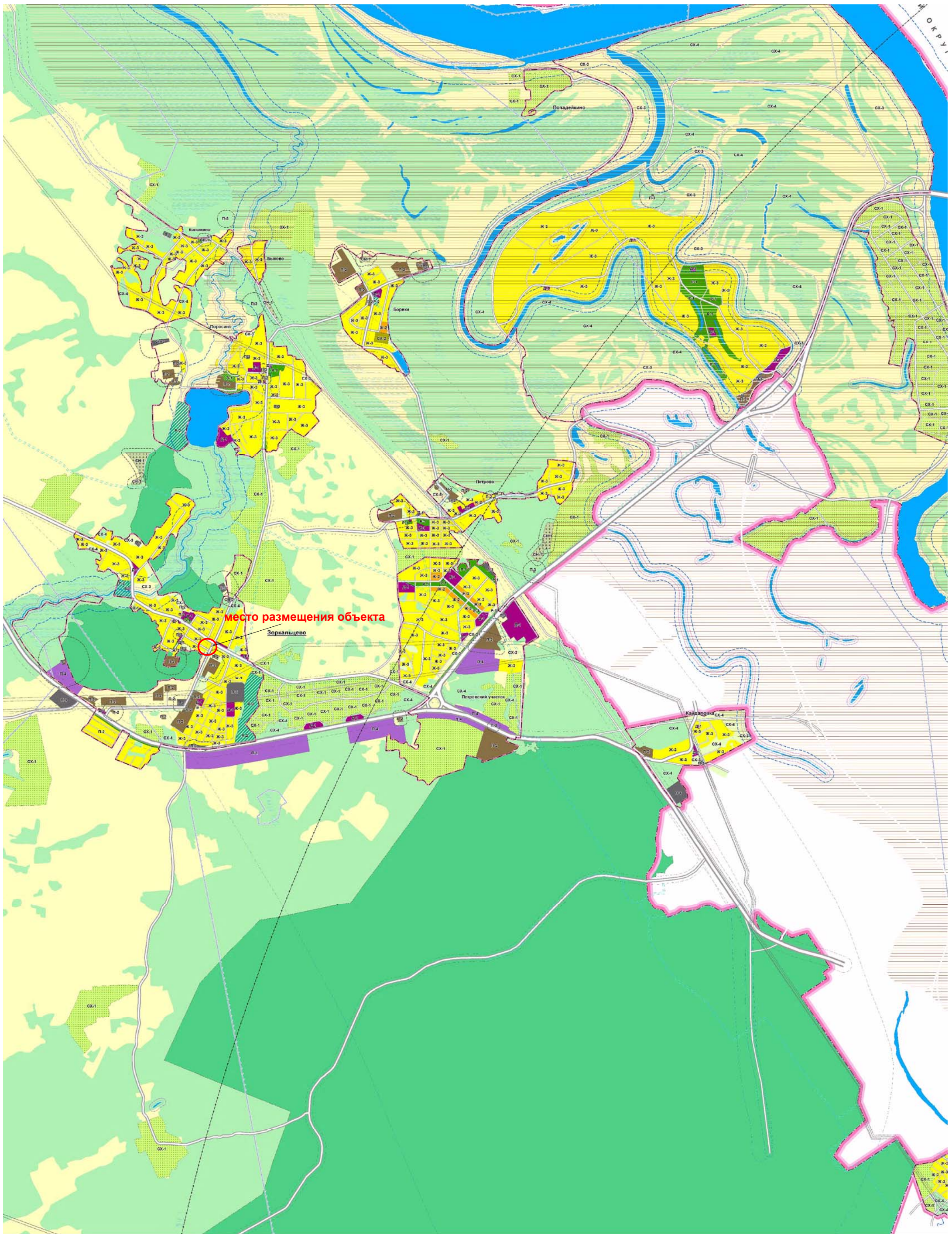
Масштаб 1:300

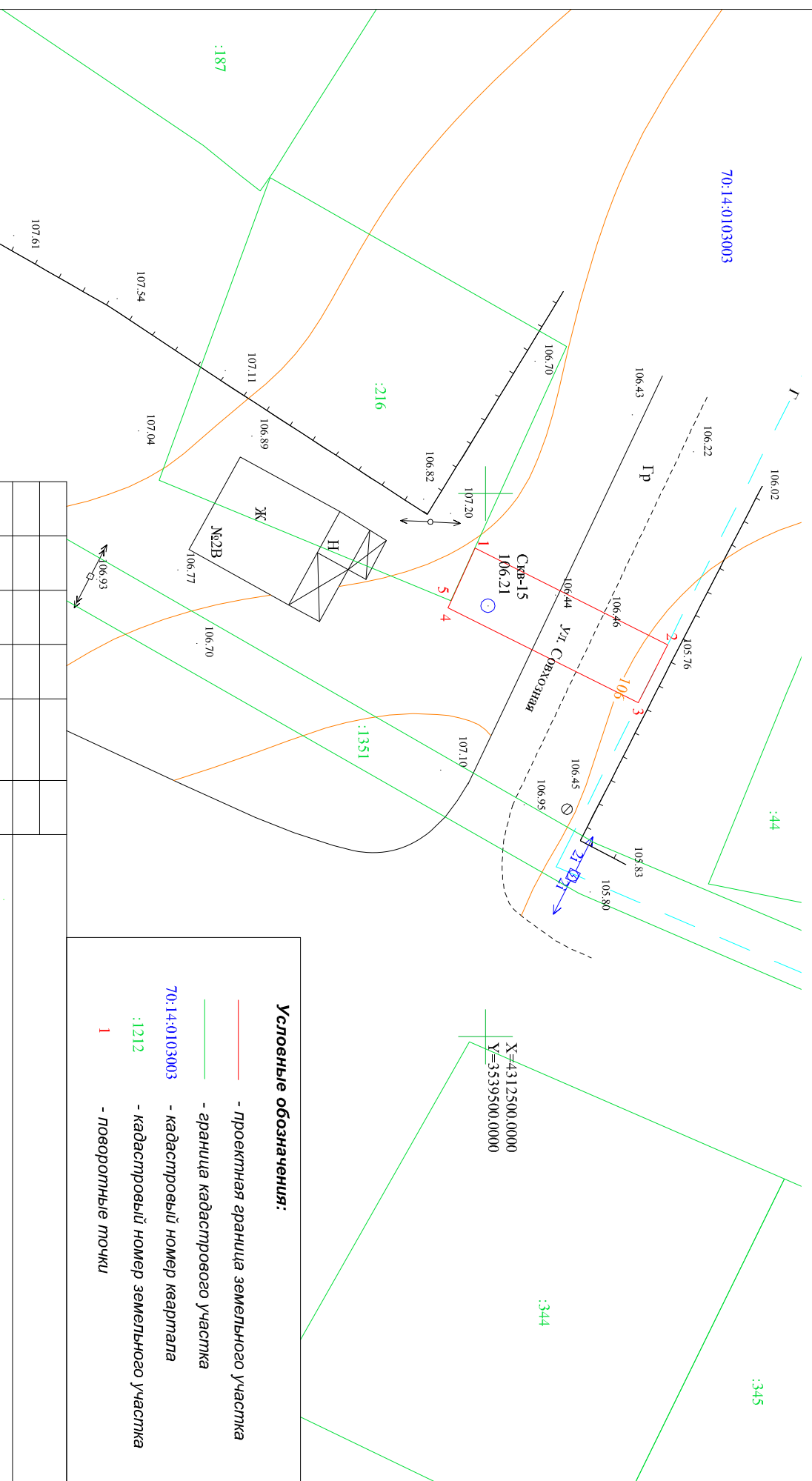
Име. № дубл.	Подпись и дата
Взам.	Подпись и дата
Име. № подл.	Подпись и дата

Изм.	Лист	№ докум.	Подпись	Дата
------	------	----------	---------	------

Проект планировки территории с проектом межевания земельного участка
для коммунального обслуживания (размещения газопровода), расположенного по адресу:
Томская область, Томский район, с. Зоркальцево, ул. Совхозная, 2в/1

Схема размещения объекта в структуре территории МО "Зоркальцевское сельское поселение" на основе карты градостроительного зонирования





- Условные обозначения:**
- - проектная граница земельного участка
 - - граница кадастрового участка
 - - кадастровый номер квартала
 - 106.21 - кадастровый номер земельного участка
 - 1 - поворотные точки

коммунальное обслуживание (размещение газопровода)

Изм.	Кол.уч.	Лист	Недок.	Подп.	Дата
Выполнил		Коваленко		<i>Коваленко</i>	01.16
Проверил		Шаронова		<i>Шаронова</i>	01.16

Проект планировки территории с проектом межевания

Стадия	Лист	Листов
1	1	1

Директор	Пономарев	01.16
----------	-----------	-------

М 1:500
 ООО "Дэзис НСК"
 г. Новосибирск 2016 г.