



**Проект планировки территории с проектом межевания
земельного участка для коммунального обслуживания
(размещение газопровода), расположенного по адресу:
Томская область, Томский район,
с. Зоркальцево, ул. Совхозная, 2в/2**

Заказчик: ООО «Газпром газораспределение Томск»
Исполнитель: ООО «Дэзис НСК»

Директор



С. А. Пономарев

Новосибирск 2016

ООО «Дэзис НСК» e-mail: dezisnsk@mail.ru

Юридический адрес: РФ, 630005, г. Новосибирск, ул.Фрунзе,96

Фактический адрес: РФ, 630001, г. Новосибирск, ул. Жуковского, 102

тел.факс.: +7 (383) 230-33-80

Свидетельство СРО № И.005.54.1044.08.2012, Лицензии УФСБ РФ № 0061730, ФАГиК № ЗСГ-00753Г

СОДЕРЖАНИЕ:

	<i>Листов</i>	<i>Лист</i>
Общие сведения	1	3
Сведения о земельных участках, отводимых на период строительства и эксплуатации объекта	2	4-5
Развитие территории проектирования в соответствии с ранее разработанной градостроительной и градорегулирующей документацией	5	6-12
Каталог координат проектной границы земельного участка	1	13
Экологический мониторинг и мероприятия, направленные на снижение негативного воздействия на окружающую среду	5	14-18
Мероприятия по обеспечению противопожарной безопасности объекта	1	19
<p><i>Приложения:</i></p> Техническое задание от 07.09.2015г.; Постановление администрации Зоркальцевского сельского поселения № 153-з от 12.09.2016 г.; Постановление администрации Зоркальцевского сельского поселения № 510 от 20.10.2016 г.; Постановление администрации Зоркальцевского сельского поселения № 528 от 25.10.2016 г.		
<p><i>Графическая часть:</i></p> Схема размещения объекта в структуре территории МО «Зоркальцевское сельское поселение» на основе карты градостроительного зонирования; Проект планировки территории с проектом межевания земельного участка		

Ине. № подл.	
Подпись и дата	
Взам.	
Ине. № дубл.	
Подпись и дата	

					<i>Лист</i>
<i>Изм.</i>	<i>Лист</i>	<i>№ докум.</i>	<i>Подпись</i>	<i>Дата</i>	2

ОБЩИЕ СВЕДЕНИЯ

Законом Томской области № 241-ОЗ от 12.11.2004 г. образовано Зоркальцевское сельское поселение, включающее в себя населенные пункты:

- с. Зоркальцево;
- д. Березкино;
- д. Борики;
- д. Быково;
- д. Коломино;
- д. Кудринский участок;
- п. Кайдаловка;
- д. Нелюбино;
- д. Петрово;
- д. Петровский участок;
- д. Поросино;
- д. Попадейкино;
- п. 86-й квартал.

Административный центр – село Зоркальцево.

Зоркальцевское поселение является довольно большим - четвертым по площади из 19 поселений Томского района после Моряковского, Итатского и Калтайского поселений. Площадь территории поселения составляет 1025 кв.км. Поселение граничит с г. Томском, Моряковским, Рыболовским сельскими поселениями. По территории поселения проходит дорога внутриобластного значения, соединяющая г. Томск с северными районами Томской области.

Территория разработки проекта планировки и межевания расположена на землях населенного пункта с. Зоркальцево, в границах кадастрового квартала 70:14:0103003, границы которых установлены в соответствии с кадастровым делением территории Томской области.

Формирование земельного участка для коммунального обслуживания (размещение газопровода), расположенному по адресу: Томская область, Томский район, с. Зоркальцево, ул. Совхозная, 2в/2, осуществляется из земель государственной собственности, незакрепленной за конкретными лицами.

Подпись и дата					
Инв. № дубл.					
Взам.					
Подпись и дата					
Инв. № подл.					
Изм.	Лист	№ докум.	Подпись	Дата	Лист
					3

**СВЕДЕНИЯ О ЗЕМЕЛЬНЫХ УЧАСТКАХ, ОТВОДИМЫХ НА ПЕРИОД
СТРОИТЕЛЬСТВА
И ЭКСПЛУАТАЦИИ ОБЪЕКТА**

Местонахождение земельного участка: Томская область, Томский район,
с. Зоркальцево

Кадастровый номер земельного участка: 70:14:0103003:485

Описание местоположения границ земельного участка: Томская область, Томский район, с. Зоркальцево, ул. Совхозная, 2в/2

Площадь земельного участка: 34 ± 2 кв.м.

Предельные (минимальные и (или) максимальные) размеры земельных участков и объектов капитального строительства, в том числе площадь:

Кадастровый номер земельного участка	1. Длина (м)	2. Ширина (м)	3. Полоса отчуждения	4. Охраняемые зоны	5. Площадь земельного участка (кв.м)	6. Номер объекта кап. стр-ва.	7. Размер (м)	8. Площадь объекта кап. стр-ва (га)
:485	согласно чертежу проекта планировки территории с проектом межевания		-	-	34	-	согласно постановления об утверждении Административного регламента	-

Ине. № подл.	Подпись и дата
Взам.	Подпись и дата
Ине. № дубл.	Подпись и дата

Изм.	Лист	№ докум.	Подпись	Дата	Лист
					4

Инва. № подл.	Подпись и дата	Взам.	Инва. № дубл.	Подпись и дата

Изм.	Лист	№ докум.	Подпись	Дата

филиал федерального государственного бюджетного учреждения "Федеральная кадастровая палата Федеральной службы государственной регистрации, кадастра и картографии" по Томской области
(полное наименование органа кадастрового учета)

КПТ.1.1

КАДАСТРОВЫЙ ПЛАН ТЕРРИТОРИИ

16.10.2015 г № 70:02/201115-132179

Номер кадастрового квартала: 70:14:0103003
Площадь кадастрового квартала: 52,71 Га
Лист № 1 Всего листов 840

Общие сведения о земельных участках в кадастровом квартале:

Номер п/п	Кадастровый номер земельного участка	Адрес (описание местоположения)	Категория земель	Разрешенное использование	Площадь, кв.м	Кадастровая стоимость (руб)
1	2	3	4	5	6	7
1	70:14:0103003:1	Местоположение установлено относительно ориентира, расположенного в границах участка. Почтовый адрес ориентира: обл. Томская р-н. Томский с. Зоркальцево ул. Кедровая, 6-2	Земли населённых пунктов	Для ведения личного подсобного хозяйства	1145	151987,3
2	70:14:0103003:2	Местоположение установлено относительно ориентира, расположенного в границах участка. Почтовый адрес ориентира: обл. Томская р-н. Томский с. Зоркальцево ул. Центральная, 7	Земли населённых пунктов	Для ведения личного подсобного хозяйства	1350	179199
3	70:14:0103003:5	обл. Томская р-н. Томский с. Зоркальцево ул. Тракторная, 16	Земли населённых пунктов	Для ведения личного подсобного хозяйства	1433 +/-0	190880,12
4	70:14:0103003:6	Томская обл., р-н Томский, с. Зоркальцево, ул. Саровая, 9	Земли населённых пунктов	Для индивидуального жилищного строительства	2186 +/-0	290169,64
5	70:14:0103003:7	Томская обл., р-н Томский, с. Зоркальцево, ул. Центральная, 1	Земли населённых пунктов	Для строительства индивидуального жилого дома	1530 +/-27	203092,2

Начальник отдела (наименование должности) _____ М.П. _____ (подпись) _____ / Н.А. Деева / (инициалы, фамилия)

филиал федерального государственного бюджетного учреждения "Федеральная кадастровая палата Федеральной службы государственной регистрации, кадастра и картографии" по Томской области
(полное наименование органа кадастрового учета)

РАЗВИТИЕ ТЕРРИТОРИИ ПРОЕКТИРОВАНИЯ В СООТВЕТСТВИИ С РАННЕ РАЗРАБОТАННОЙ ГРАДОСТРОИТЕЛЬНОЙ И ГРАДОРЕГУЛИРУЮЩЕЙ ДОКУМЕНТАЦИЕЙ

При разработке проекта планировки территории проанализированы Генеральный план муниципального образования «Зоркальцевское сельское поселение», Правила землепользования и застройки муниципального образования «Зоркальцевское сельское поселение», Карта функциональных зон.

Согласно материалам ПЗЗ муниципального образования «Зоркальцевское сельское поселение», а также в соответствии с Постановлением Администрации Зоркальцевского сельского поселения № 153-з от 12.09.2016 г. «О предварительном согласовании предоставления земельного участка, испрашиваемого ООО «Газпром газораспределение Томск» для коммунального обслуживания (размещение газопровода)» образованный земельный участок расположен в зоне малоэтажной смешанной застройки (Ж-3). Зона предназначена для застройки малоэтажными блокированными жилыми домами и индивидуальными жилыми домами, допускается размещение объектов социального и культурно - бытового обслуживания населения, преимущественно местного значения, иных объектов согласно градостроительным регламентам.

В территориальной зоне разрешено размещение объектов коммунального обслуживания, если их размещение не влияет на окружающую среду, не причиняет неудобства жителям, не требует установления санитарной или охранной зоны, а площадь земельных участков под названными объектами, не превышает 20% от площади территории зоны.

Основные виды разрешённого использования:

- жилые дома, пригодные для круглогодичного проживания, высотой не выше 3-х этажей, включая подземные, и общей площадью не более 500 кв. м, имеющие не более трех выходов на земельный участок;
- жилые дома, предназначенные для круглогодичного проживания нескольких семей (жилые дома, высотой не выше 3-х этажей, включая подземные, и общей площадью не более 500 кв. м, с одним или двумя выходами на земельный участок и общей стеной с соседним домом, при общем количестве сблокированных домов не более двадцати);

Подпись и дата							<i>Лист</i>
Име. № дубл.							
Взам.							
Подпись и дата							
Име. № подл.							

Изм.	Лист	№ докум.	Подпись	Дата	

<i>Лист</i>
6

- жилые дома, пригодные для круглогодичного проживания, высотой не выше 3-х этажей, включая подземные, и общей площадью не более 500 кв. м, имеющие не более трех выходов на земельный участок;
- здания и строения для содержания домашнего скота, в пределах предусмотренных нормативно-правовыми актами;
- огороды;
- плодово-ягодные насаждения;
- пастбища и сенокосы;
- пасеки;
- объекты, предназначенные для отдыха;
- жилые строения;
- жилые дома, пригодные для круглогодичного проживания, высотой не выше 3-х этажей, включая подземные, и общей площадью не более 500 кв. м, имеющие не более трех выходов на земельный участок;
- здания и сооружения, предназначенные для воспитания, образования и просвещения:
 - детские ясли, детские сады и иные учреждения дошкольного образования;
 - начальные, основные, средние школы, лицеи, гимназии;
 - художественные, музыкальные школы, образовательные кружки и иные учреждения дополнительного образования;
- здания, предназначенные для продажи товаров гражданам, торговая площадь которых составляет до 5000 кв.м.;
- здания, предназначенные для устройства мест питания граждан за плату (рестораны, кафе, столовые, закусочные, бары и т.п.);
- спортивные клубы, спортивные залы, бассейны;
- площадки для занятия спортом (беговые дорожки, спортивные сооружения, теннисные корты, поля для спортивной игры и др.);
- здания и сооружения, предназначенные для размещения в них:
 - учреждений культуры клубного типа;
 - библиотек;
 - музеев;
 - выставочных залов;
 - художественных галерей;

Ине. № подл.		Подпись и дата								
Взам.		Ине. № дубл.		Подпись и дата						
										Лист
										7

- кинотеатров и кинозалов;
- здания и сооружения, предназначенные для оказания гражданам или организациям бытовых услуг на условиях публичного договора, в том числе:
 - мастерские мелкого ремонта;
 - ателье;
 - бани;
 - парикмахерские;
 - прачечные;
 - похоронные бюро;
 - ветеринарные клиники и ветеринарные пункты (без содержания животных);
- здания, предназначенные для размещения:
 - дискотек и танцевальных площадок;
 - ночных клубов;
 - аквапарков;
 - боулинга;
 - аттракционов;
 - игровых автоматов (кроме автоматов, рассчитанных на азарт);
 - игровых площадок;
 - и др.
- здания для размещения учреждений не связанных с государственным или муниципальным управлением и оказанием услуг гражданам, совершения сделок, не требующих передачи товара в момент ее совершения между организациями;
- здания для размещения организаций, оказывающих гражданам банковские, кредитные, страховые услуги;
- отделения почты и телеграфа;
- здания для размещения общественных некоммерческих организации: политических партий, профессиональных и отраслевых союзов, благотворительных организаций, творческих объединений и союзов;
- здания и сооружения, предназначенные для оказания гражданам медицинской помощи, в том числе:
 - поликлиники,
 - фельдшерские пункты, обще-врачебная практика,
 - больницы и пункты здравоохранения, родильные дома,
 - центры матери и ребенка, диагностические центры,

Ине. № подл.	Подпись и дата
Взам.	Подпись и дата
Ине. № дубл.	Подпись и дата

Изм.	Лист	№ докум.	Подпись	Дата	Лист
					8

- скверы, бульвары, парки, лугопарки, пляжи и т.п.

Вспомогательные виды разрешённого использования:

- площадки: детские, хозяйственные, отдыха, для временного хранения автотранспорта;
- гаражи не более, чем на 2 машины;
- подсобные сооружения, не более одного этажа, площадью не более, чем 200 м²;
- здания и строения для содержания домашнего скота, в пределах предусмотренных нормативно-правовыми актами;
- огороды;
- плодово-ягодные насаждения;
- пастбища и сенокосы;
- пасеки;
- площадки: детские, хозяйственные, отдыха, для временного хранения автотранспорта;
- гаражи не более, чем на 2 машины;
- подсобные сооружения, не более одного этажа, площадью не более, чем 200 м²;
- площадки: детские, хозяйственные, отдыха, для временного хранения автотранспорта;
- гаражи не более, чем на 2 машины;
- подсобные сооружения, не более одного этажа, площадью не более, чем 200 м², в том числе возведение гаражей не более, чем на 2 машины;
- хозяйственные строения и сооружения;
- плодово-ягодные насаждения, огороды;
- площадки: детские, хозяйственные, отдыха, для временного хранения автотранспорта;
- гаражи не более, чем на 2 машины;
- подсобные сооружения, не более одного этажа, площадью не более, чем 200 м²;
- детские, спортивные, хозяйственных площадок;
- оранжереи и сады;
- спортивные залы;
- мастерские;
- учреждения культуры, здравоохранения местного значения;

Ине. № подл.	Подпись и дата
Взам.	Ине. № дубл.
Подпись и дата	Подпись и дата

Изм.	Лист	№ докум.	Подпись	Дата	Лист
					9

- интернаты для проживания учащихся;
- гаражи и (или) парковки для размещения автомобилей сотрудников и посетителей магазина;
- склады для временного хранения товаров;
- оборудованные площадки для торговли сезонными товарами;
- гаражи и (или) парковки для размещения автомобилей сотрудников и посетителей учреждения;
- площадки - детские, спортивные, хозяйственные, для отдыха
- наземные автостоянки,
- встроенные, встроено-пристроенные объекты, если общая площадь помещений данного объекта в многоквартирном доме не составляет более 20%, общей площади дома:
 - учреждения торговли до 200 кв.м общей площади;
 - предприятия общественного питания до 20 посадочных мест;
 - парикмахерские, салоны красоты, приемные пункты химчистки;
 - библиотеки;
 - отделения связи;
 - офисы без ограничения функций;
 - врачебные кабинеты;
 - лечебные учреждения без рентгеновских установок;
 - объектов обслуживания жилой застройки;
- площадки спортивные, для отдыха, хозяйственные,
- предприятия общественного питания, учреждения досуга и развлечений,
- офисы,
- гаражи и (или) парковки для размещения автомобилей сотрудников и посетителей учреждения.

Условно разрешенные виды использования:

- жилые дома, предназначенные для круглогодичного проживания нескольких семей (жилые дома, высотой не выше 3-х этажей, включая подземные);
- Здания и сооружения, предназначенные для оказания гражданам социальной помощи, в том числе:
 - служба занятости населения;

Име. № подл.	Подпись и дата
Взам.	Име. № дубл.
Подпись и дата	Подпись и дата

Изм.	Лист	№ докум.	Подпись	Дата	Лист
					10

- дома престарелых;
- дом ребенка;
- детский дом;
- пункты питания малоимущих граждан;
- пункты ночлега для бездомных граждан;
- служба психологической и бесплатной юридической помощи;
- социальные службы и пенсионные службы, в которых осуществляется прием граждан по вопросам оказания социальной помощи и назначения социальных или пенсионных выплат и т.п.
- здания и сооружения, предназначенные для отправления религиозных обрядов;
- здания и сооружения, предназначенные для размещения:
 - государственных организаций управления, органов местного самоуправления;
 - органов правопорядка, государственной инспекции безопасности дорожного движения;
 - аварийно-спасательных формирований;
 - гостиницы, доходные дома, пансионаты, дома отдыха, в том числе оказывающие услуги по лечению;
 - кемпинги;
 - палаточные лагеря;
 - охотничьи и рыболовные заимки;
 - иные здания, используемые с целью извлечения предпринимательской выгоды из предоставления жилого помещения для временного проживания и (или) отдыха в них граждан;

Предельные размеры земельных участков и предельные параметры разрешённого строительства, реконструкции объектов капитального строительства

Индекс зоны	Наименование зоны	Минимальная площадь земельного участка (м ²)	Максимальная площадь земельного участка (м ²)	Максимальный процент застройки участков (%)	Максимальная плотность застройки (м ² /га)	Максимальная высота зданий
1	2	3	4	5	6	7
Ж-1	зона застройки многоквартирными среднеэтажными жилыми домами;	Пункт 3 примечаний	не регламентируется	25	5000	5 этажей/ 26 м

Ине. № подл.	Подпись и дата	Взам.	Ине. № дубл.	Подпись и дата

Изм.	Лист	№ докум.	Подпись	Дата	Лист 11
------	------	----------	---------	------	------------

Ж-2	зона застройки многоквартирными малоэтажными жилыми домами;	Пункт 3 примечаний	не регламентируется	30	3500	3 этажа/ 16 м
Ж-3	зона малоэтажной индивидуальной застройки;	600	1500	40	2500	3 этажа/ 16 м
Д-1	зона многофункциональной общественно-деловой застройки;	Пункт 3 примечаний	не регламентируется	40		-
СХ-1	зона ведения садового и дачного хозяйства	600	1000	25		3 этажа/ 12 м
Р-1	зона парков, скверов, садов, бульваров, отдыха	- для садов – 3 га; - для скверов – 0,5 га; - для парков – 5 га; - для объектов в границах зоны – не установлены.	не регламентируется	10		-

Име. № подл.	Подпись и дата	Взам.	Име. № дубл.	Подпись и дата

Изм.	Лист	№ докум.	Подпись	Дата	Лист
					12

ЭКОЛОГИЧЕСКИЙ МОНИТОРИНГ И МЕРОПРИЯТИЯ, НАПРАВЛЕННЫЕ НА СНИЖЕНИЕ НЕГАТИВНОГО ВОЗДЕЙСТВИЯ НА ОКРУЖАЮЩУЮ СРЕДУ

Экологический мониторинг выполняется на всех стадиях строительства эксплуатации объекта и включает в себя:

- систематическую регистрацию и контроль показателей состояния окружающей среды, как в местах размещения потенциальных источников воздействия, так и в сопредельных районах, на которые такое воздействие распространяется;
- прогноз возможных изменений состояния окружающей среды;
- разработка на основе прогноза рекомендаций по предотвращению и (или) снижению негативного влияния объекта на окружающую среду;
- контроль за исполнением и эффективностью принятых рекомендаций по нормализации экологической обстановки.

Мониторинг воздействия на окружающую среду в период строительства

Под экологическим мониторингом понимается система регулярных наблюдений природных сред, которая позволяет выявить изменения их состояния, в том числе, под влиянием антропогенной деятельности.

Экологический мониторинг выполняется на всех стадиях строительства и эксплуатации объекта и включает в себя:

- систематическую регистрацию и контроль показателей состояния окружающей среды, как в местах размещения потенциальных источников воздействия, так и в сопредельных районах, на которые такое воздействие распространяется;
- прогноз возможных изменений состояния окружающей среды;
- разработка на основе прогноза рекомендаций по предотвращению и (или) снижению негативного влияния объекта на окружающую среду;
- контроль за исполнением и эффективностью принятых рекомендаций по нормализации экологической обстановки.

Производственный экологический контроль, в соответствии со статьей 67 Федерального Закона Российской Федерации от 10.01.2002 № 7-ФЗ «Об охране окружающей среды», осуществляется в целях обеспечения выполнения в процессе хозяйственной и иной деятельности мероприятий по охране окружающей среды, рациональному использованию природных ресурсов, а также в целях соблюдения требований законодательства в области охраны окружающей среды.

Име. № подл.	Подпись и дата	Взам.	Име. № дубл.	Подпись и дата						Лист
					Изм.	Лист	№ докум.	Подпись	Дата	14

Производственный экологический контроль проводится в соответствии с природоохранными нормативными документами, которыми являются:

- федеральные нормативные правовые акты и стандарты в области охраны окружающей среды и обеспечения экологической безопасности;

- федеральные нормативные и методические документы, утвержденные или согласованные специально уполномоченными государственными органами в области охраны окружающей среды, определяющие критерии и величины предельно допустимых нормативов или лимитов воздействия на компоненты окружающей природной среды, лимитов размещения отходов, порядок и методы контроля соблюдения природоохранных норм и нормативов, ответственность за их нарушения;

- отраслевые нормативные и методические документы в области охраны окружающей среды и природных ресурсов;

- региональные нормативные и методические документы, утвержденные или согласованные с территориальными природоохранными органами.

Мониторинг состояния подземных и поверхностных вод

Так как при строительстве объекта не будет изъятия водных ресурсов из подземных вод, мониторинг не ведется. Контроль за состоянием поверхностных вод, так же не требуется.

Мониторинг за состояние почв

В период строительства необходимо вести контроль за состоянием почвенного покрова в зоне воздействия объекта:

- контроль за механическим нарушением почвенного покрова при производстве строительных работ;

- контроль за состоянием почвенного покрова и отбор проб почв в контрольных точках в зоне влияния объекта.

Для своевременного обнаружения не регламентированных воздействий необходимо вести визуальный контроль за загрязнением почвы. При обнаружении загрязнения почвенного покрова контроль производится до полной ликвидации последствий загрязнения. Визуальный метод контроля заключается в осмотре территории намеченных пунктов мониторинга, регистрации мест нарушений и загрязнений земель и т.д. при визуальном осмотре местности фиксируются физические изменения подтопления, дефляция почв, эрозия.

Инев. № подл.	Подпись и дата	Взам.	Инев. № дубл.	Подпись и дата						Лист			
										15			
					Изм.	Лист	№ докум.	Подпись	Дата				

Мониторинг воздействия на окружающую среду в период эксплуатации объекта

Контроль за качеством питьевой воды

Не требуется. В период строительства и эксплуатации объекта используется привозная бутилированная вода соответствующая требованиям ГОСТ Р 52109-2003 и СанПиН 2.1.4.1116-2002.

Контроль за состоянием подземных и поверхностных вод

Контроль за состоянием поверхностных вод - не требуется.

Цели и задачи контроля за состоянием подземных вод: оценка фактического влияния строительства/эксплуатации объекта на состояние подземных вод.

Контроль за состоянием почв

Цели и задачи контроля за состоянием почвенно-растительных условия и местообитаниями представителей животного мира: оценка фактического влияния строительства/эксплуатации объекта на состояние почвенно-растительных условий и местообитания представителей животного мира. Оценка эффективности мероприятий по предотвращению/снижению негативного воздействия на почвы, животный и растительный мир. Корректировка мероприятий по охране почв, животного и растительного мира.

Расположение точек отбора проб: почвенно - ландшафтный мониторинг включает мониторинг эрозийной и карстовой активности на участках пологих склонов. Наблюдения за содержанием и составом, свойствами почв проводятся как на территории сооружений, входящих в состав объекта, так и за пределами санитарно-защитных зон сооружений.

Геоботаническая инвентаризация территории сооружений, входящих в состав объекта, фоновые зоны за границами санитарно-защитных зон. Мониторинг состояния животного мира район расположения сооружений объекта.

Контролируемые параметры:

- эрозийная и карстовая активность;
- агрохимические показатели (динамика легкорастворимых органических соединений, содержание гумуса, состояние почвенной биоты (CO₂), интенсивность биохимических процессов, ферментная активность почв);
- содержание и состав элементов N, P, K, Ca, Mg, тяжелых металлов (железо, марганец, никель, кобальт, кадмий, медь, цинк, свинец, ртуть, мышьяк);

Име. № подл.	Подпись и дата	Взам.	Име. № дубл.	Подпись и дата					Лист
									16
Изм.	Лист	№ докум.	Подпись	Дата					

- геоботаническая насыщенность (численность, плотность, жизненность продуктивность), степень антропогенной трансформации растительного мира;

- состояние численности наземных позвоночных и динамика их численности.

Периодичность наблюдения: по завершению строительства объекта проводится детальное наземное ландшафтно-почвенно-геоботаническое картирование. В дальнейшем контроль осуществляется ежегодно.

Состав исполнителей программы: служба или лицо (специалист) ответственные за своевременность проведения контроля назначается приказом по предприятию.

Производится силами сторонней специализированной аккредитованной организации (по договору) или, с привлечением специалистов и собственной лабораторией предприятия.

Документирование результатов мониторинга:

- составление акта отбора проб и ведение журнала регистрации отбора проб;
- уточнение ландшафтно-почвенно-геоботанических карт;
- составление отчета о результатах произведенного экологического контроля.

Отчет о проведении экологического контроля хранится в эксплуатирующей организации, используется для анализа изменения состояния подземных вод при осуществлении последующего планового мониторинга.

Контроль радиационной обстановки

Наблюдения за радиационной обстановкой территории строительства/территории объекта принятого в эксплуатацию производится на основании Федерального закона «О радиационной безопасности населения», Федерального закона «О санитарно-эпидемиологическом благополучии населения». Основной контролируемый параметр -МЭД гамма-излучения.

Периодичность исследования - ежегодно.

Контроль за шумовым воздействием

На период СМР источником шума является дорожная и строительная техника в период выполнения строительно-монтажных работ. Шум от дорожной техники и автотранспорта является непостоянным и неоднородным во времени. Основными организационно-техническими мероприятиями, обеспечивающими снижение негативного воздействия шума на человека, являются:

- проведение работ исключительно в дневное время суток;

Подпись и дата	
Инв. № дубл.	
Взам.	
Подпись и дата	
Инв. № подл.	

Изм.	Лист	№ докум.	Подпись	Дата	Лист
					17

- отстой дорожной техники и автотранспорта при неработающем (выключенном) двигателе.

Ориентировочно уровень звука, создаваемый работающими грузовыми автомобилями и спецтехникой, составляет 85-92 дБА, легковыми - 84 дБА. При этом использовались справочные данные по уровню шума (дБА) от различных групп техники и рассматривался наилучший вариант по одновременной работе наиболее "шумной" техники. Ожидаемые эквивалентные и максимальные уровни звука в районе производства работ, создаваемые заезжающим грузовым транспортом и строительной техникой, не будут превышать в дневное время суток нормативные величины по СН 2.2.4/2.1.8.562-96.

Контроль за изменением компонентов экосистемы при авариях

Аварийно-оперативный мониторинг должен включать:

- незамедлительное оповещение, в соответствии со схемой действующего плана ликвидации аварий уполномоченных на то должностных лиц и администрации эксплуатирующей организации, о факте и месте возникновения аварийной ситуации, ее характере, масштабах;

- протоколирование факта аварии с описанием визуальных признаков высокого и экстремально высокого уровня загрязнения;

- выполнение, при наличии возможности, отбора проб компонентов природной среды на территории подверженной аварии.

В случае аварии на объекте выполняется оперативное внеплановое обследование, программа которого корректируется с учетом характера и масштаба аварии.

Име. № подл.	Подпись и дата
Взам.	Подпись и дата
Име. № дубл.	Подпись и дата

МЕРОПРИЯТИЯ ПО ОБЕСПЕЧЕНИЮ ПРОТИВОПОЖАРНОЙ БЕЗОПАСНОСТИ ОБЪЕКТА

В процессе проведения работ по строительству объекта, строительной организации необходимо обеспечить выполнение мероприятий по обеспечению пожарной безопасности при производстве строительного-монтажных работ, предусмотренных Правилами пожарной безопасности в РФ (ППБ 01-03):

Территория строительства должна быть обеспечена проездами и подъездными дорогами с покрытием, пригодным для проезда пожарных автомобилей в любое время года.

Ко всем монтируемым установкам, должен быть обеспечен свободный подъезд пожарных машин. Строительная площадка должна быть обеспечена первичными средствами пожаротушения, водой, песком, водными растворами, огнетушителями и противопожарным инвентарем.

Проектируемый объект расположен в населенном пункте, поэтому в качестве противопожарных проездов должны использоваться имеющиеся дороги с. Кривошеино, которые необходимо поддерживать в проезжем состоянии. Первичные средства пожаротушения, требуемые для обеспечения строительной площадки можно разместить в близлежащем нежилом здании населенного пункта и обеспечить возможность беспрепятственного доступа к ним в любое время суток. Электрохозяйство стройплощадки, в том числе временное силовое и осветительное оборудование, должно отвечать требованиям ПУЭ.

Ине. № подл.		Подпись и дата		Взам.		Ине. № дубл.		Подпись и дата		
Изм.	Лист	№ докум.	Подпись	Дата						Лист
										19

ПРИЛОЖЕНИЯ

Приложение № 2
к Договору № 8527 от «07» сентября 2015г.

ТЕХНИЧЕСКОЕ ЗАДАНИЕ

1. Наименование работ:

Выполнение комплекса кадастровых и иных работ для оформления прав на земельные участки, отводимые под строительство объектов: «Газопровод к жилому дому, расположенному по адресу: Томская область, Томский район, с. Моряковский Затон, ул. Трудовая, д.44» (код объекта В-ТП/С-19), «Газопровод к жилому дому, расположенному по адресу: Томская область, Томский район, с. Зоркальцево, ул. Совхозная, д.2в» (код объекта В-ТП/У-23), «Газопровод к жилому дому, расположенному по адресу: Томская область, Молчановский район, с. Молчаново, ул. Димитрова, д.85а» (код объекта В-ТП/У-24), «Газопровод к жилому дому, расположенному по адресу: Томская область, Томский район, с. Моряковский Затон, ул. Пушкина, д.37» (код объекта В-ТП/С-25).

2. Объект выполнения работ и его краткая характеристика:

Земельные участки, отводимые под строительство объектов на территории Томской области:

№ п/п	Наименование объекта	Адрес объекта	Протяженность
1	«Газопровод к жилому дому, расположенному по адресу: Томская область, Томский район, с. Моряковский Затон, ул. Трудовая, д.44» (код объекта В-ТП/С-19);	Российская Федерация , Томская область, Томский район, с. Моряковский Затон, ул. Трудовая, д.44	11,00 метров
2	«Газопровод к жилому дому, расположенному по адресу: Томская область, Томский район, с. Зоркальцево, ул. Совхозная, д.2в» (код объекта В-ТП/У-23);	Российская Федерация, Томская область, Томский район, с. Зоркальцево, ул. Совхозная, д.2в	30,00 метров
3	«Газопровод к жилому дому, расположенному по адресу: Томская область, Молчановский район, с. Молчаново, ул. Димитрова, д.85а» (код объекта В-ТП/У-24);	Российская Федерация, Томская область, Молчановский район, с. Молчаново, ул. Димитрова, д.85а	53,00 метра
4	«Газопровод к жилому дому, расположенному по адресу: Томская область, Томский район, с. Моряковский Затон, ул. Пушкина, д.37» (код объекта В-ТП/С-25);	Российская Федерация, Томская область, Томский район, с. Моряковский Затон, ул. Пушкина, д.37	20,00 метров

3. Срок выполнения работ:

Начало выполнения работ: С даты подписания сторонами Договора.

Окончание выполнения работ: по истечении 210 (двухсот десяти) календарных дней с даты подписания Сторонами Договора.

4. Условия выполнения работ:

Работы выполняются на территории Исполнителя с выездом представителей Исполнителя по адресам местонахождения объектов, перечисленных в п.2 настоящего Технического задания.

Иньв. № подл.	Взам.	Иньв. № дубл.	Подпись и дата

Изм.	Лист	№ докум.	Подпись	Дата		Лист 20
------	------	----------	---------	------	--	------------

№ п.п.	Перечень основных данных и требований	Содержание основных данных и требований
		<ul style="list-style-type: none"> • обращение в администрацию муниципального образования с заявлением Заказчика о предварительном согласовании предоставления и образовании земельного участка; • сопровождение принятия уполномоченным органом Администрации муниципального образования решения о предварительном согласовании предоставления и образовании земельного участка; <p>3 этап работ: Межевание и постановка земельных участков на кадастровый учет являются:</p> <ul style="list-style-type: none"> • подготовка и согласование Межевого плана; • передача Межевого плана в органы ФГБУ «Федеральная кадастровая палата Федеральной службы государственной регистрации, кадастра и картографии», сопровождение постановки земельных участков на кадастровый учет; • получение кадастровых паспортов; • сопровождение принятия уполномоченным органом Администрации муниципального образования решения о предоставлении в аренду земельных участков.
3	Требование к составу, срокам, порядку и форме предоставления результатов работ Заказчику	<p>Результатом 1 этапа работ: Сбор исходных данных. Разработка и утверждение проекта планировки и проекта межевания территории:</p> <ol style="list-style-type: none"> 1. Обзорная схема прохождения газопровода по земельным участкам в 1-м экземпляре на бумажном носителе и в 1-м экземпляре на электронном носителе. 2. Экспликация по земельным участкам в 1-м экземпляре на бумажном носителе и в 1-м экземпляре на электронном носителе. 3. Решение органа местного самоуправления (по месту нахождения объекта) об утверждении проекта планировки и проекта межевания территории в 3-х экземплярах на бумажном носителе и в 1-м экземпляре на электронном носителе. 4. Согласие правообладателей земельных участков на предоставление части участка в аренду на период строительства и эксплуатации объекта (при необходимости) в 3-х экземплярах на бумажном носителе. 5. Согласованный с владельцами пересекаемых инженерных коммуникаций предпроектный план с нанесенной осью газопровода на топографической съемке в 1-м экземпляре на бумажном носителе. <p>Результатом 2 этапа работ: Предварительное согласование предоставления и образования земельного участка:</p> <ol style="list-style-type: none"> 1. Решение органа местного самоуправления (по месту нахождения объекта) о предварительном согласовании предоставления и образовании земельных участков для проектирования и строительства объекта в 1-м экземпляре на бумажном носителе 2. Согласованная и утвержденная схема расположения земельных участков на кадастровом плане территории в 1-м экземпляре на бумажном носителе и в 1-м экземпляре на

Име. № подл.	Подпись и дата
Взам.	Подпись и дата
Име. № дубл.	

Изм.	Лист	№ докум.	Подпись	Дата	Лист
					21

№ п.п.	Перечень основных данных и требований	Содержание основных данных и требований
		электронном носителе. Результатом 3 этапа работ: Межевание и постановка земельных участков на кадастровый учет являются: 1. Согласованный в установленном порядке межевой план в 1 экземпляре на бумажном носителе и в 1-м экземпляре на электронном носителе; 2. Кадастровые паспорта земельных участков в 3-х экземплярах на бумажном носителе. 3. Постановление о предоставлении в аренду земельных участков под строительство объекта. Результаты работ предоставить по адресу: г. Томск, пр. Фрунзе, 170а.
4	Технические требования	<ul style="list-style-type: none"> • выполнить работы в соответствии с действующим законодательством РФ; • графические материалы предоставлять дополнительно в формате AutoCAD с указанием системы координат; • отсканированные изображения предоставлять в формате .pdf; • текстовые документы предоставлять дополнительно в формате Word; • расчетные таблицы предоставлять дополнительно в формате Excel.

5. Перечень работ, подлежащих выполнению:

№ п/п	Наименование объекта	Наименование работ	Ед. изм.	Объем
1	Выполнение комплекса кадастровых и иных работ для проектирования и строительства объекта: «Газопровод к жилому дому, расположенному по адресу: Томская область, Томский район, с. Моряковский Затон, ул. Трудовая, д.44» (код объекта В-ТП/С-19);	Выполнение комплекса кадастровых и иных работ для оформления прав на земельные участки, отводимые под строительство объекта	Усл. ед.	1
2	Выполнение комплекса кадастровых и иных работ для проектирования и строительства объекта: «Газопровод к жилому дому, расположенному по адресу: Томская область, Томский район, с. Зоркальцево, ул. Совхозная, д.2в» (код объекта В-ТП/У-23);	Выполнение комплекса кадастровых и иных работ для оформления прав на земельные участки, отводимые под строительство объекта	Усл. ед.	1
3	Выполнение комплекса кадастровых и иных работ для проектирования и строительства объекта: «Газопровод к жилому дому, расположенному по адресу: Томская область, Молчановский район, с. Молчаново, ул. Димитрова, д.85а» (код объекта В-ТП/У-24);	Выполнение комплекса кадастровых и иных работ для оформления прав на земельные участки, отводимые под строительство объекта	Усл. ед.	1
4	Выполнение комплекса кадастровых и иных работ для проектирования и строительства объекта: «Газопровод	Выполнение комплекса кадастровых и иных работ для оформления прав на земельные	Усл. ед.	1

11

Име. № подл.	Подпись и дата
Взам.	Подпись и дата
Име. № дубл.	Подпись и дата
Име. № подл.	Подпись и дата

Изм.	Лист	№ докум.	Подпись	Дата
------	------	----------	---------	------

Лист

22

МУНИЦИПАЛЬНОЕ ОБРАЗОВАНИЕ
«ЗОРКАЛЬЦЕВСКОЕ СЕЛЬСКОЕ ПОСЕЛЕНИЕ»

АДМИНИСТРАЦИЯ ЗОРКАЛЬЦЕВСКОГО СЕЛЬСКОГО ПОСЕЛЕНИЯ

ПОСТАНОВЛЕНИЕ

12.09.2016г.

№ 153-7

с. Зоркальцево

О предварительном согласовании предоставления земельного участка, испрашиваемого ООО «Газпром газораспределение Томск» для коммунального обслуживания (размещение газопровода)

Рассмотрев заявление ООО «Газпром распределение Томск» (вх. № 08-08-1439 от 31.08.2016г.) о предварительном согласовании предоставления земельного участка, руководствуясь ст. 11.3, ст. 11.10, п.2 ст.39.6, ст.39.15 Земельного кодекса Российской Федерации,

ПОСТАНОВЛЯЮ:

1. Предварительно согласовать предоставление Обществу с ограниченной ответственностью «Газпром распределение Томск» земельного участка из земель населенных пунктов, расположенного в зоне малозэтажной смешанной застройки (Ж-3), площадью 34 кв.м, для коммунального обслуживания (размещение газопровода) по адресу: Томская область, Томский район, с. Зоркальцево, ул. Совхозная, 2в/2, утвердив схему расположения земельного участка на кадастровом плане территории.
2. Уполномочить ООО «Газпром распределение Томск» провести комплекс работ по межеванию земельного участка с последующей постановкой земельного участка на государственный кадастровый учет.
3. ООО «Газпром распределение Томск» оформить с Администрацией Зоркальцевского сельского поселения отношения по приобретению прав на земельный участок.
4. Срок действия настоящего постановления составляет два года со дня издания.

Глава Зоркальцевского
сельского поселения



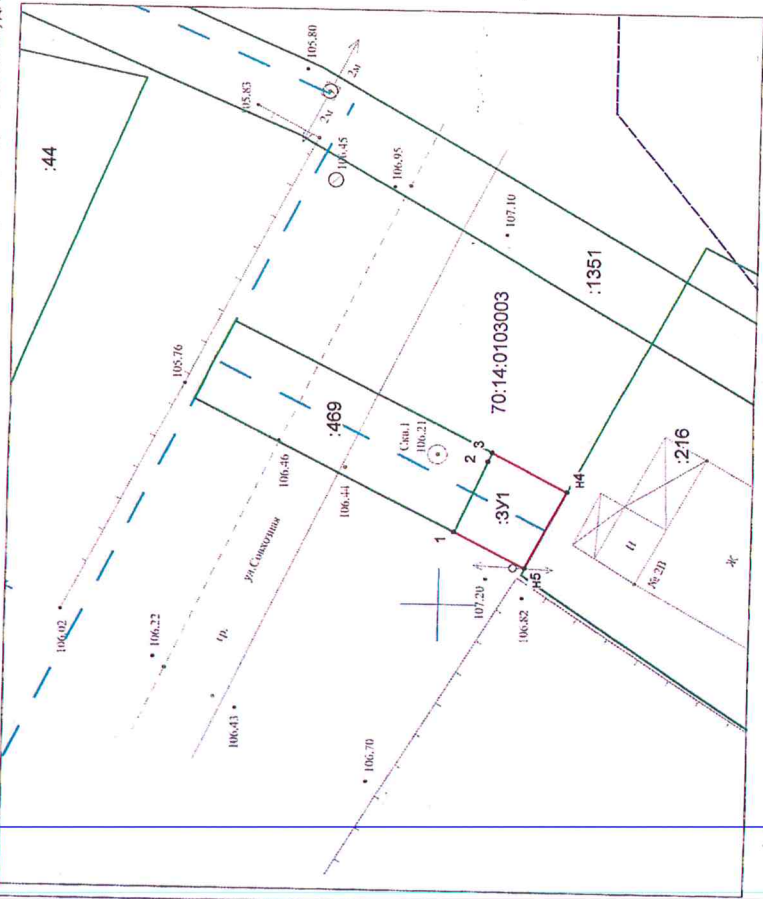
В.Н. Лобыня

Брусницына Л.Ю.
91 53 83

Име. № подл.	Подпись и дата	Взам.	Име. № дубл.	Подпись и дата	Изм.	Лист	№ докум.	Подпись	Дата	Лист
										23

Ине. № подл.	Подпись и дата	Взам.	Ине. № дубл.	Подпись и дата

Схема расположения земельного участка на кадастровом плане территории 70:14:0103003
Условный номер земельного участка: земельный участок 70:14:0103003:ЗУ1
Площадь земельного участка: 34 кв.м
Территориальная зона: Зона малозатяжной смешанной застройки
Цель: Строительство объекта "Газопровод к жилому дому, расположенному по адресу: Томская область, Томский район, с. Зорькальцево, ул. Совхозная, д. 2в"
Местоположение: Российская Федерация, Томская область, Томский район, с. Зорькальцево, ул. Совхозная, д. 2в/2



УСЛОВНЫЕ ОБОЗНАЧЕНИЯ:
 - граница образуемого земельного участка
 - граница земельных участков, стоящих на ГКУ
 - граница кадастрового квартала
 - ось газопровода
 70:14:0103003
 :216
 н1
 - номер кадастрового квартала
 - кадастровый номер земельного участка
 - обозначение вновь образованных характерных точек
 Границы, сведения о которых позволяют однозначно определить их положение на местности

Каталог координат
 Система координат МСК 70
 :ЗУ1

Точка	X_M	Y_M
1	353949.03	4312455.03
2	353946.83	4312459.88
3	353946.55	4312460.5
н4	353941.35	4312457.9
н5	353944.18	4312452.61

СИТУАЦИОННЫЙ ПЛАН
 Расположение земельного участка



Организация исполнитель: ООО «Зем.Информ.Система»	С.А. Пономарев
Директор	Н.Ю. Шаронова
Исполнитель	
Заказчик	

МУНИЦИПАЛЬНОЕ ОБРАЗОВАНИЕ
«ЗОРКАЛЬЦЕВСКОЕ СЕЛЬСКОЕ ПОСЕЛЕНИЕ»

АДМИНИСТРАЦИЯ ЗОРКАЛЬЦЕВСКОГО СЕЛЬСКОГО ПОСЕЛЕНИЯ

ПОСТАНОВЛЕНИЕ

20 10.2016 г.

№ 5/10

с. Зоркальцево

О внесении изменений в постановление
администрации Зоркальцевского сельского поселения
от 12.09.2016г. № 153-з

В соответствии с Постановлением Правительства РФ от 19.11.2014г. N 1221 "Об
утверждении Правил присвоения, изменения и аннулирования адресов",

ПОСТАНОВЛЯЮ:

Внести изменения в постановление администрации Зоркальцевского сельского поселения
от 12.09.2016г. № 153-з «О предварительном согласовании предоставления земельного участка,
испрашиваемого ООО «Газпром газораспределение Томск» для коммунального обслуживания
(размещение газопровода)» изложив адрес земельного участка в следующей редакции:

Российская Федерация, Томская область, Томский район,
Зоркальцевское сельское поселение, с. Зоркальцево, ул. Совхозная, 2в/2

Глава Зоркальцевского
сельского поселения



В.Н. Лобня

Бруснищина Л.Ю.
91 53 83

Ине. № подл.	Подпись и дата	Взам.	Ине. № дубл.	Подпись и дата
Изм.	Лист	№ докум.	Подпись	Дата
				Лист
				25

АДМИНИСТРАЦИЯ ЗОРКАЛЬЦЕВСКОГО СЕЛЬСКОГО ПОСЕЛЕНИЯ

ПОСТАНОВЛЕНИЕ

«25» октября 2016 г.

№ 528

с. Зоркальцево

О разработке Проекта планировки и
Проекта межевания ООО «Дэзис НСК»

Рассмотрев заявление ООО «Дэзис НСК» и представленных документов, в соответствии со статьями 41, 42, 43, 45, 46 Градостроительного Кодекса Российской Федерации,

ПОСТАНОВЛЯЮ:

1. Разрешить ООО «Дэзис НСК» разработку документации по проекту планировки и проекта межевания территории для строительства линейного объекта «Газопровод к жилому дому, расположенного по адресу: Томская область, Томский район, с. Зоркальцево, ул. Совхозная, 2в, в отношении земельного участка, местоположение: Томская область, Томский район, с. Зоркальцево, ул. Совхозная, 2в/1», согласно представленной схеме.

2. Рекомендовать ООО «Дэзис НСК»:

2.1. Документацию по проекту планировки и проекта межевания разработать в соответствии с действующим градостроительным законодательством и документам территориального планирования муниципального образования «Зоркальцевское сельское поселение».

Проект планировки территории должен состоять из основной части, которая подлежит утверждению, и материалов по ее обоснованию. Материалы по обоснованию проекта планировки территории включают в себя материалы в графической форме и пояснительную записку.

2.2. Разработать в основной части состава проекта планировки:
чертеж или чертежи планировки территории, на которых отображаются:

- 1) красные линии;
- 2) линии, обозначающие дороги, улицы, проезды, линии связи, объекты инженерной и транспортной инфраструктур, проходы к водным объектам общего пользования и их береговым полосам;
- 3) границы зон планируемого размещения объектов коммунально-бытового назначения, иных объектов капитального строительства;

2.3. Материалы по обоснованию проекта планировки территории в графической форме содержат:

- 1) схему расположения элемента планировочной структуры;
- 2) схему использования территории в период подготовки проекта планировки территории;
- 3) схему организации улично-дорожной сети, которая может включать схему размещения парковок (парковочных мест), и схему движения транспорта на соответствующей территории;
- 4) схему границ территорий объектов культурного наследия (в случае наличия);
- 5) схему границ зон с особыми условиями использования территорий;
- 6) схему вертикальной планировки и инженерной подготовки территории;
- 7) иные материалы в графической форме для обоснования положений о планировке территории.

2.4. Пояснительная записка содержит описание и обоснование положений, касающихся:

- 1) определения параметров планируемого строительства систем инженерно-технического обеспечения;
- 2) защиты территории от чрезвычайных ситуаций природного и техногенного характера, проведения мероприятий по гражданской обороне и обеспечению пожарной безопасности;

Ине. № подл.	Подпись и дата	Взам.	Ине. № дубл.	Подпись и дата						Лист
					Изм.	Лист	№ докум.	Подпись	Дата	26

3) иных вопросов планировки территории.

2.5. В составе проекта планировки территории выполнить проект межевания территории в соответствии с Градостроительным Кодексом РФ, в том числе для установления границ земельных участков, на которых расположены объекты транспортной инфраструктуры, объекты инженерно-технического обеспечения и объекты социального обслуживания.

При подготовке проекта межевания территории определение местоположения границ образуемых и изменяемых земельных участков осуществляется в соответствии с градостроительными регламентами и нормами отвода земельных участков для конкретных видов деятельности, установленными в соответствии с федеральными законами, техническими регламентами.

В проекте межевания территории также должны быть указаны:

- 1) площадь образуемых и изменяемых земельных участков и их частей;
- 2) образуемые земельные участки, которые после образования могут быть относиться к территориям общего пользования или имуществу общего пользования;
- 3) вид разрешенного использования образуемых земельных участков в соответствии с проектом планировки территории в случаях, предусмотренных Градостроительным Кодексом и документам территориального планирования муниципального образования «Зоркальцевское сельское поселение».

2.5. Согласовать место размещение объектов с федеральными надзорными органами в соответствии с действующим законодательством.

2.6. Подготовить демонстрационный материал (в бумажном и электронном виде) по проекту планировки и проекта межевания для проведения публичных слушаний.

3. Предупредить ООО «Дэзис НСК», что невыполнение условий данного постановления является основанием для признания его утратившим силу без возмещения понесённых затрат.

4. Специалисту Администрации поселения Малец В.А. в течение трёх дней со дня принятия опубликовать настоящее постановления в порядке, установленном для официального опубликования муниципальных правовых актов и разместить на сайте Администрации.

5. Со дня опубликования настоящего постановления Специалисту администрации Малец В.А. обеспечить приём предложений физических и юридических лиц о порядке, сроках и содержании документации по планировке территории.

Глава поселения



В.Н. Лобыня

Малец Виктория Александровна
915-349

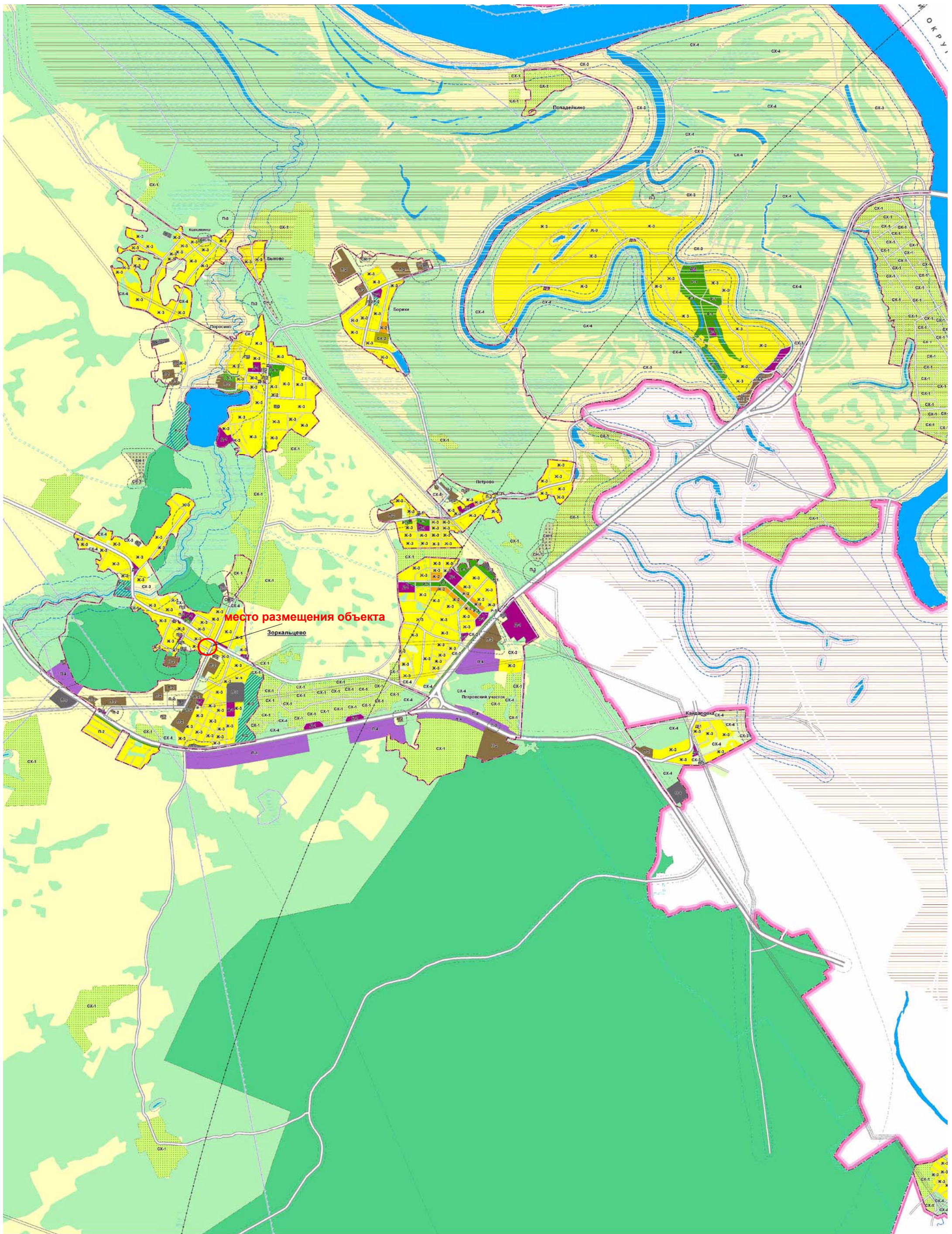
В дело № 01 - _____
Наконечная Т.В.
« _____ » _____ 2016г

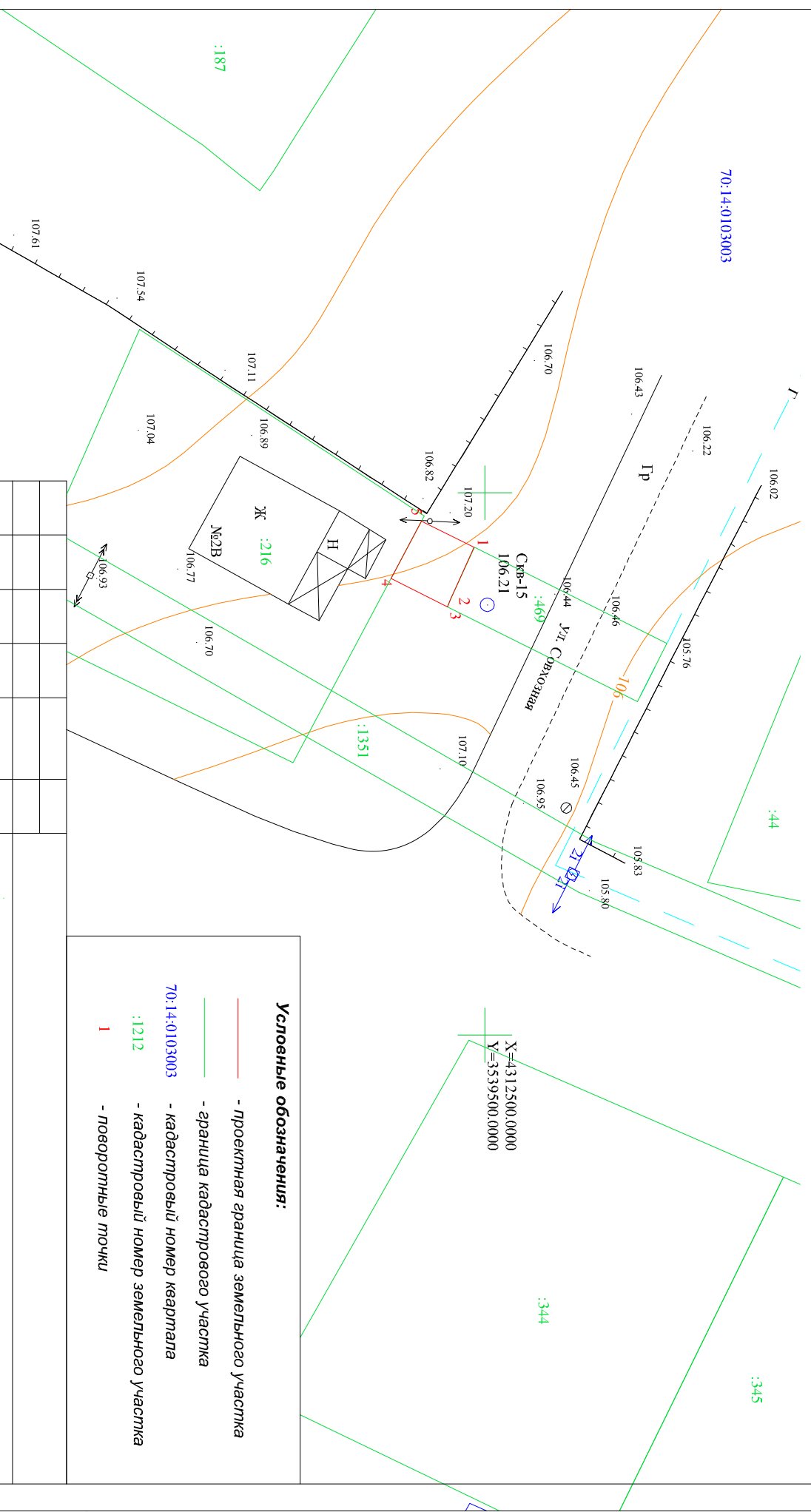
Подпись и дата	
Инв. № дубл.	
Взам.	
Подпись и дата	
Инв. № подл.	

Изм.	Лист	№ докум.	Подпись	Дата	Лист
					27

Проект планировки территории с проектом межевания земельного участка
для коммунального обслуживания (размещения газопровода), расположенного по адресу:
Томская область, Томский район, с. Зоркальцево, ул. Совхозная, 2в/1

Схема размещения объекта в структуре территории МО "Зоркальцевское сельское поселение" на основе карты градостроительного зонирования





X=4312500.0000
Y=3339500.0000

Условные обозначения:

- - проектная граница земельного участка
- - граница кадастрового участка
- 70:14:0103003 - кадастровый номер квартала
- :1212 - кадастровый номер земельного участка
- | - поворотные точки

для коммунального обслуживания (размещение газопровода)

Изм.	Кол.уч.	Лист	Недок.	Подп.	Дата
Выполнил		Коваленко		<i>Коваленко</i>	10.16
Проверил		Шаронова		<i>Шаронова</i>	10.16

Проект планировки территории с проектом межевания

Стадия	Лист	Листов
1	1	1

Директор	Пономарев	10.16

М 1:500
ООО "Дэзис НСК"
г. Новосибирск 2016 г.

Прошито и
пронумеровано
30 лист (46)



*Prof. dr. Vesna Karić
Karić Vesna & A.*